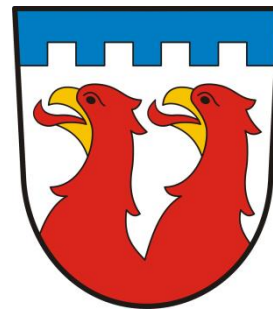


# DEMOGRAFICKÁ STUDIE



**„Svazková škola Přezletice, Podolanka, Jenštejn –  
svazek obcí“**

květen 2015

**OBSAH**

OBSAH .....	2
ÚVOD.....	3
1 IDENTIFIKACE ŘEŠENÉHO ÚZEMÍ .....	4
2 OBYVATELSTVO .....	7
2.1 Vývoj počtu obyvatel.....	7
2.2 Struktura obyvatelstva .....	9
2.3 Pohyb obyvatelstva .....	15
3 BUDOUCNOST ŘEŠENÉHO ÚZEMÍ .....	17
3.1 Migrace – výstavba.....	17
3.1.1 Obec Přezletice.....	17
3.1.2 Obec Podolanka .....	19
3.1.3 Obec Jenštejn .....	20
3.2 Prognóza vývoje počtu obyvatel .....	22
4 PROBLEMATIKA ZÁKLADNÍHO VZDĚLÁVÁNÍ .....	29
4.1 Identifikace problému .....	29
4.2 Charakteristika ZŠ Vinoř .....	30
4.3 Základní školy v okolí řešeného území.....	33
4.4 ZŠ Přezletice .....	35
5 ZÁVĚR – HLAVNÍ ZJIŠTĚNÍ.....	37
SEZNAM TABULEK .....	39
SEZNAM GRAFŮ.....	39
SEZNAM OBRÁZKŮ .....	40

## ÚVOD

Obce Přezletice, Podolanka a Jenštejn jsou lokalizované ve Středočeském kraji v okrese Praha – východ. Podobně jako většina obcí v těsném zázemí Prahy je jejich vývoj v současnosti značně ovlivněn trendem suburbanizace, jehož hlavním prostorovým projevem je velmi intenzivní rezidenční stavební činnost. S tou souvisí nejen problematika silného nárůstu počtu obyvatel v daných obcích způsobená vysokým migračním saldem, ale samozřejmě i zvyšující se nároky obyvatel, které jsou kladeny na dostupnost a kvalitu veřejných služeb a občanské vybavenosti v místě bydliště. V tomto směru představuje potenciální bariéru rozvoje daných obcí mj. neuspokojivá situace v oblasti školství – konkrétně základního vzdělávání.

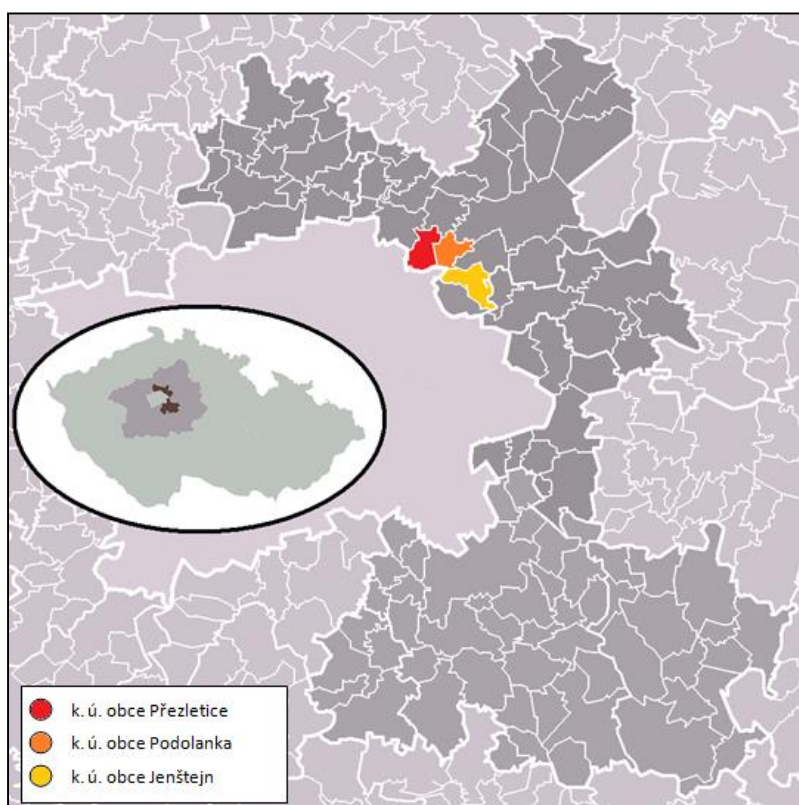
Právě s absencí základních škol se sledované obce Přezletice, Podolanka a Jenštejn potýkají. S každoročně silně narůstajícím migračním saldem a se zakládáním nových rodin tak má poptávka po umístění dětí do přilehlých obcí, které disponují základními školami, silně stoupající tendenci. Vzhledem k výše zmíněné skutečnosti, že i v ostatních obcích v zázemí Prahy dochází k silnému nárůstu počtu obyvatel/děti, dochází v současnosti k postupnému naplnění jednotlivých školských zařízení, což v nejbližší budoucnosti povede k nežádoucímu rozsáhlému odmítání přijetí dětí na danou školu.

Tato demografická studie vznikla jako jeden z kroků řešení velmi tíživé a do budoucna neúnosné situace v oblasti základního vzdělávání svazku obcí Přezletice, Podolanka a Jenštejn. Cílem předložené demografické studie je podchycení hlavních demografických trendů sledovaných obcí, analýza kapacit základních škol v okolních obcích a stanovení předpokládané prognózy vývoje počtu obyvatel do budoucna. Vyhotovená studie bude představovat podklad pro další zacílení aktivit sledovaných obcí v řešení problémů spojených s výraznými procesy suburbanizace.

## 1 IDENTIFIKACE ŘEŠENÉHO ÚZEMÍ

Sledované obce Přezletice, Podolanka a Jenštejn zaujímají polohu ve Středočeském kraji v okrese Praha – východ na okraji polabské nížiny. Katastrální území těchto tří obcí se rozkládá severovýchodně od Prahy, s jejímž územím bezprostředně sousedí. Polohu sledovaných obcí ilustruje Obrázek 1.

**Obrázek 1: Poloha katastrálních území řešených obcí**



Zdroj: [www.cs.wikipedia.org](http://www.cs.wikipedia.org), vlastní úprava.

Největší obec z hlediska **rozlohy katastrálního území** představuje obec Jenštejn (5,10 km<sup>2</sup>), která je tvořena třemi základními sídelními jednotkami – Jenštejn, Nový Jenštejn a Dehtáry. Obec Přezletice o rozloze 4,16 km<sup>2</sup> tvoří jediná základní sídelní jednotka (Přezletice). Rozlohou 3,29 km<sup>2</sup> představuje obec Podolanka nejmenší ze sledovaných obcí, přičemž je její katastrální území složeno ze dvou základních sídelních jednotek – Podolanka a Cvrčovice.

**Hustota zalidnění** dosahuje ve sledovaných obcích velmi vysokých hodnot, které jsou navíc každoročně navyšovány přírůstkem obyvatelstva. Vývoj hustoty zalidnění zachycuje Tabulka 1, která porovnává hodnoty lidnatosti mezi lety 2005, 2010 a 2015.

**Tabulka 1: Vývoj hustoty zalidnění sledovaného území; stav k 1. 1.**

rok	2005 (ob./km <sup>2</sup> )	2010 (ob./km <sup>2</sup> )	2015 (ob./km <sup>2</sup> )
Přezletice	187	217	<b>326</b>
Podolanka	147	156	<b>162</b>
Jenštejn	102	160	<b>219</b>
Svazek obcí	142	178	<b>236</b>
okres Praha – východ	128	160	<b>217</b>
Středočeský kraj	105	115	<b>119</b>
ČR	130	134	<b>134</b>

Zdroj: [www.czso.cz](http://www.czso.cz), 2015.

Z Tabulky 1 je patrné, že průměrné hodnoty lidnatosti ve sledovaných obcích výrazně převyšují průměrnou hustotu zalidnění České republiky. Nejvyšších hodnot dosahuje obec Přezletice, kde byla k 1. 1. 2015 průměrná lidnatost téměř trojnásobná (326 ob./km<sup>2</sup>) oproti průměrné lidnatosti Středočeského kraje (119 ob./km<sup>2</sup>). Vysoká hodnota za okres Praha - východ (217 ob./km<sup>2</sup>) je důsledkem koncentrace obyvatelstva v zázemí hlavního města, přičemž průměrná hustota zalidnění Svazku obcí tuto hodnotu převyšuje (236 ob./km<sup>2</sup>). Z hlediska vývoje lidnatosti došlo ve všech sledovaných územích mezi lety 2005 a 2015 k nárůstu koncentrace obyvatelstva. Průměrná hustota zalidnění Svazku obcí se zvýšila o 66 %, za zmínku stojí zejména nárůst hodnot za obec Přezletice (o 74 %) a Jenštejn, kde došlo k více jak zdvojnásobení hustoty zalidnění (nárůst o 115%). Obec Podolanka vykazuje nižší dynamiku růstu, avšak v následujících letech lze předpokládat její znatelné zvýšení.

Neustále se zvyšující počet obyvatelstva zvyšuje nároky místních obyvatel na kvalitu a dostupnost **občanské vybavenosti** v místě bydliště. Právě s problémem dostupnosti některých prvků občanské vybavenosti se v posledních letech sledované obce potýkají. Mezi základní prvky občanské vybavenosti se tradičně řadí pošta, knihovna, vzdělávací zařízení, objekty sociální péče a ordinace praktického lékaře. Zatímco vlastní knihovnou disponují všechny sledované obce, pobočka pošty je dostupná pouze v obci Jenštejn, kde se nachází i jediný objekt sociální péče - domov pro seniory. Pro obyvatelstvo není ani v jedné z obcí dostupná ordinace praktického lékaře. V současnosti představuje nejvíce tíživý problém dostupnost vzdělávacích institucí. Problém s umístěním dětí předškolního věku do mateřských škol byl

v obci Přezletice v roce 2011 vyřešen výstavbou nové mateřské školy s kapacitou 50 dětí, v obci Jenštejn byla mateřská škola o stejné kapacitě vystavěna o dva roky později v roce 2013. I tyto kapacity však začínají být nedostačující. Situace s umístěním žáků do základních škol je v současnosti řešena denní dojížděkou dětí do ZŠ Vinoř, ve výjimečných případech do jiných ZŠ. Každoročně narůstající počet dětí v obcích v zázemí Prahy a omezená kapacita ZŠ Vinoř však postupně vede k maximálnímu naplnění jednotlivých škol a problému s umístěním dětí nastupujících do prvních ročníků.

Kvalitní **dopravní spojení** s Prahou v současnosti umožňuje silnice II/610 (Turnov – Mladá Boleslav – Stará Boleslav – Brandýs nad Labem – Praha), která mezi sledovanými obcemi prochází ze severovýchodu na jihozápad. Veřejná autobusová doprava je ze všech třech obcí směřována ke stanici metra C Letňany, přičemž v obci Přezletice je zajištěna příměstskou autobusovou linkou č. 302, v obci Podolanka linkou č. 375. Obec Jenštejn obsluhuje linka č. 378 vedoucí ke stanici metra C Letňany, linka č. 367 ke stanici metra B Černý Most a linka č. 376 do obce Satalice. Železniční trať ani stanice na území obcí nejsou.

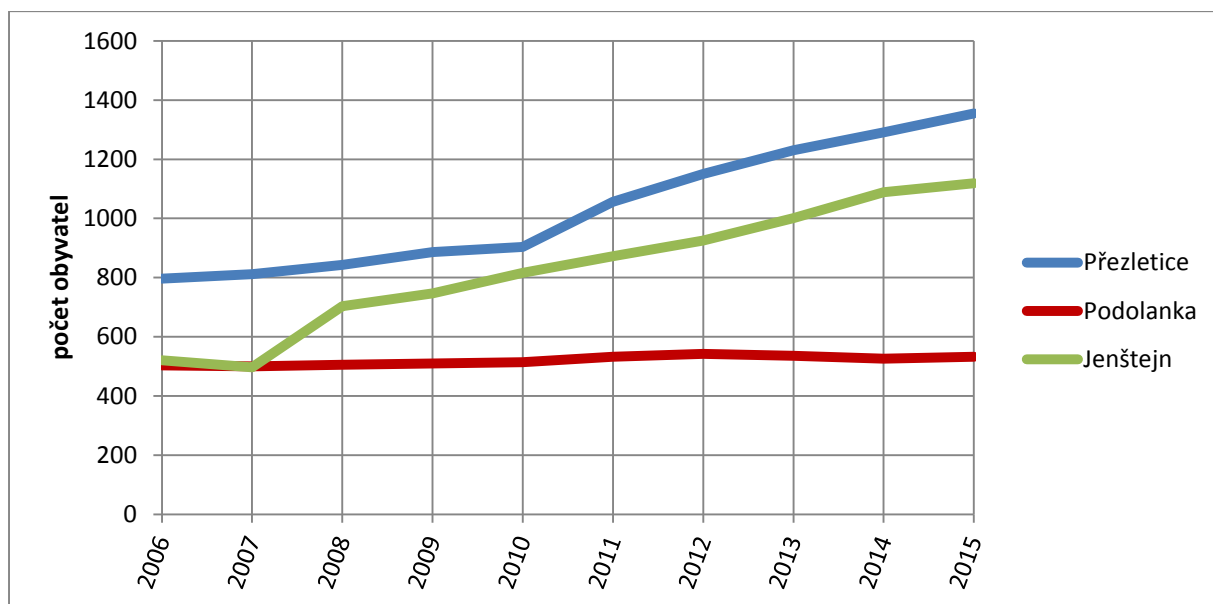
## 2 OBYVATELSTVO

Díky geografické poloze v zázemí hlavního města a dobrému dopravnímu spojení s Prahou sledované obce představují velmi žádané místo pro bydlení. To se zejména v posledních deseti letech projevuje značným nárůstem celkového počtu obyvatelstva, se kterým velmi úzce souvisí mnohé demografické proměny řešeného území, které jsou blíže představeny v následující kapitole.

### 2.1 Vývoj počtu obyvatel

K 1. 1. 2015 žilo na území obce Přezletice 1355 obyvatel, v obci Podolanka 533 obyvatel a v obci Jenštejn 1119 obyvatel. Trend ve vývoji počtu obyvatel sledovaných obcí představuje pozitivní (vzrůstající) tendence, což ilustruje Graf 1.

**Graf 1: Vývoj počtu obyvatel ve sledovaných obcích mezi lety 2006 - 2015; stav k 1. 1.**



Zdroj: [www.czso.cz](http://www.czso.cz), 2015.

Na první pohled je z tohoto grafického znázornění patrná velmi silná vzrůstající tendence počtu obyvatel v obci Přezletice a Jenštejn a slabší, nikoli však záporná tendence

v růstu počtu obyvatel obce Podolanka. Podrobněji představuje vývoj počtu obyvatel v obci Přezletice, Podolanka a Jenštejn následující Tabulka 2, která zachycuje změny počtu obyvatel v posledním desetiletém období pomocí absolutního počtu obyvatel, bazického indexu a řetězového indexu.

**Tabulka 2: Vývoj počtu obyvatel ve sledovaných obcích mezi lety 2006 - 2015; stav k 1. 1.**

		2006	2007	2008	2009	2010	2011	2012	2013	2014	2015
Přezletice	počet obyvatel	797	812	843	886	904	1056	1150	1230	1291	1355
	bazický index	100 %	102 %	106 %	111 %	113 %	132 %	144 %	154 %	162 %	170 %
	změna (2006-2015)	0 %	2 %	6 %	11 %	13 %	32 %	44 %	54 %	62 %	70 %
	řetězový index	100 %	102 %	104 %	105 %	102 %	117 %	109 %	107 %	105 %	105 %
Podolanka	počet obyvatel	503	500	505	510	514	533	542	536	526	533
	bazický index	100 %	99 %	100 %	101 %	102 %	106 %	108 %	107 %	105 %	106 %
	změna (2006-2015)	0 %	-1 %	0 %	1 %	2 %	6 %	8 %	7 %	5 %	6 %
	řetězový index	100 %	99 %	101 %	101 %	101 %	104 %	102 %	99 %	98 %	101 %
Jenštejn	počet obyvatel	521	497	703	747	816	872	925	1001	1089	1119
	bazický index	100 %	95 %	135 %	143 %	157 %	167 %	178 %	192 %	209 %	215 %
	změna (2006-2015)	0 %	-5 %	35 %	43 %	57 %	67 %	78 %	92 %	109 %	115 %
	řetězový index	100 %	95 %	141 %	106 %	109 %	107 %	106 %	108 %	109 %	103 %

Zdroj: [www.czso.cz](http://www.czso.cz), 2015.

*Pozn.: **bazický index** porovnává hodnoty ukazatele vzhledem ke stejnému (prvnímu uvedenému) období, tj. na kolik procent se změnila hodnota ukazatele v běžném období oproti hodnotě ukazatele v prvním uvedeném (základním) období*

***řetězový index** porovnává hodnoty ukazatele vzhledem k předchozímu období, tj. na kolik procent se změnila hodnota ukazatele v běžném období oproti hodnotě ukazatele v předchozím období*

Na základě **bazického indexu** bylo zjištěno, že k největšímu nárůstu počtu obyvatel došlo ve sledovaném období 2006 – 2015 v obci Jenštejn, kde bylo zaznamenáno navýšení o 115 %, což znamená, že se počet obyvatel této obce ve sledovaném období více jak zdvojnásobil. Zatímco zde byl mezi lety 2006 a 2007 zaznamenán úbytek obyvatelstva, v následujících letech se situace výrazně změnila a k překročení dvojnásobné hodnoty počtu obyvatel z roku 2006 došlo mezi lety 2013 a 2014. Velmi silný nárůst počtu obyvatel byl zaznamenán také v obci Přezletice, a to ze 797 na 1355 obyvatel, tedy o 70 %. Tato obec vykazuje jako jediná ze sledovaných trvalý nárůst počtu obyvatel, za poslední desetileté období zde nedošlo (na rozdíl od dalších dvou sledovaných obcí) k žádnému poklesu (úbytku)



obyvatelstva. Hodnoty bazického indexu v obci Podolanka zaznamenaly mezi lety 2006 až 2015 velmi pozvolný (6 %) nárůst obyvatelstva.

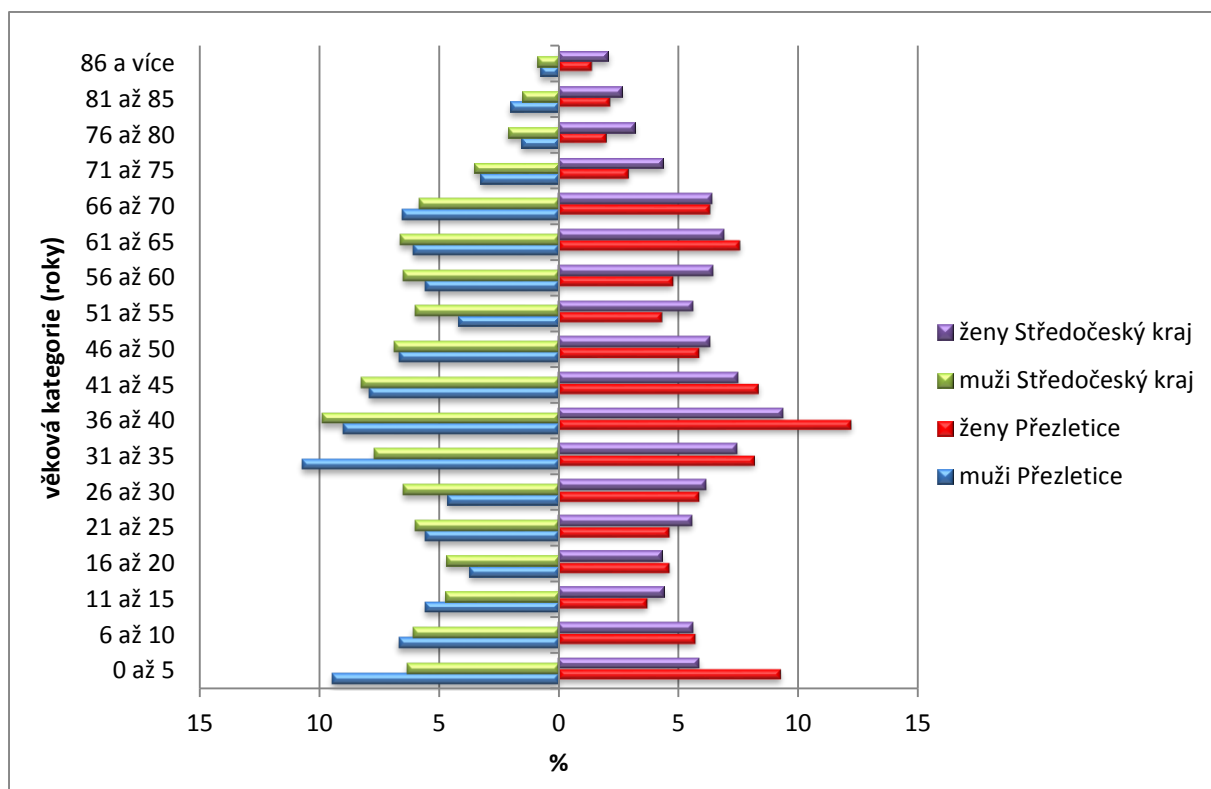
Ze zjištěných hodnot **řetězového indexu** plyne, že v obci Přezletice došlo k nejsilnějšímu navýšení počtu obyvatelstva mezi lety 2010 a 2011, a to o 17 %. Z dostupných informací o plánované či v současnosti realizované výstavbě lze předpokládat, že k dalšímu velmi výraznému meziročnímu nárůstu počtu obyvatelstva pravděpodobně dojde také v následujících třech letech, zejména v roce 2017 a 2018. Stejně jako v obci Přezletice, i v obci Podolanka dosáhl meziroční nárůst počtu obyvatelstva nejvyšší hodnoty mezi lety 2010 a 2011, zde se však jedná o podíl výrazně nižší, a to pouze 4 %. V obci Jenštejn byl extrémní nárůst zaznamenaný mezi lety 2007 a 2008 (41 %). Za posledních cca 7 let jsou průměrné hodnoty meziročního nárůstu počtu obyvatelstva v obci Jenštejn a Přezletice srovnatelné.

## 2.2 Struktura obyvatelstva

Příchod mladého obyvatelstva do obcí v zázemí hlavního města a zakládání nových rodin má za následek pozitivní změny v demografické struktuře obyvatelstva daných obcí, které zpětně ovlivňují výsledné demografické chování obyvatel. K největším změnám dochází zejména u demografických znaků spojených s věkovou strukturou obyvatelstva, jako je například podíl předproduktivní, produktivní a postproduktivní složky obyvatelstva, průměrný věk obyvatelstva, nebo také socioekonomický status či vzdělanostní struktura.

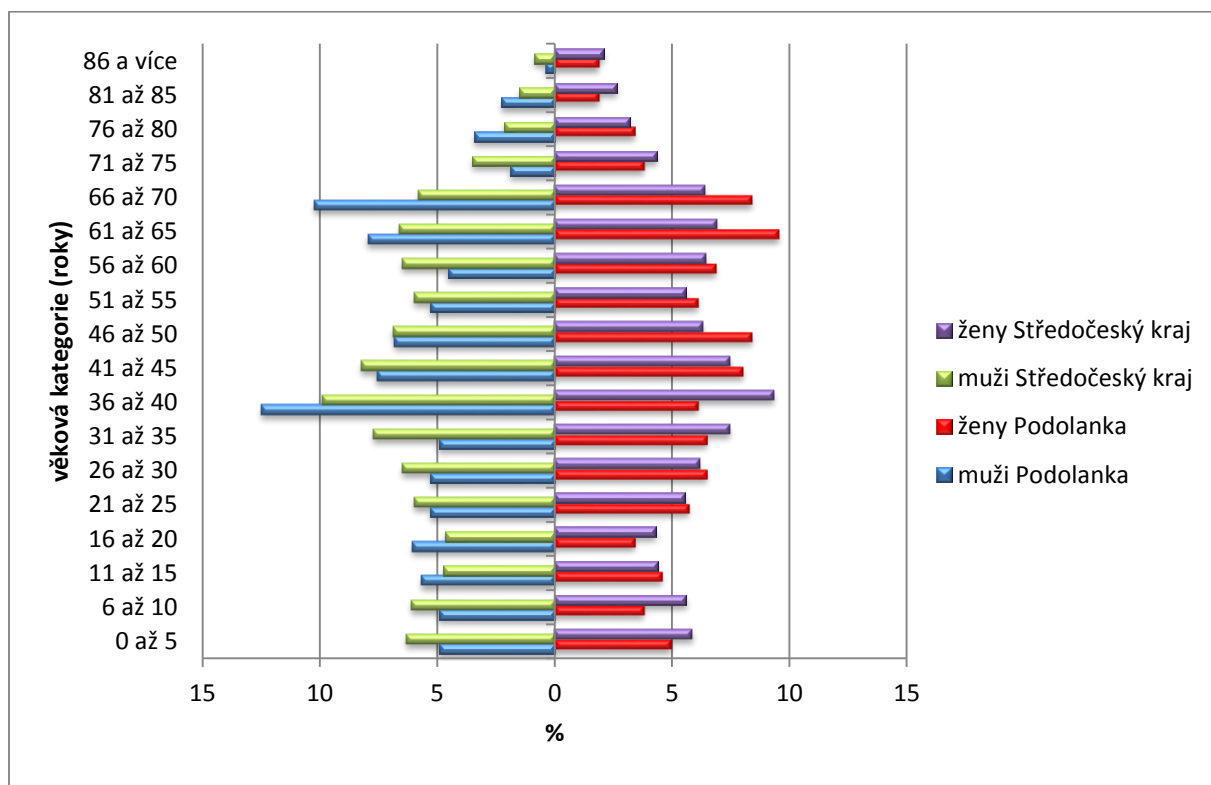
Strukturu obyvatelstva v jednotlivých obcích podle pohlaví a věku ilustrují následující věkové pyramidy - Grafy 2, 3 a 4.

**Graf 2: Věková pyramida obyvatel obce Přezletice (k 1. 1. 2014)**

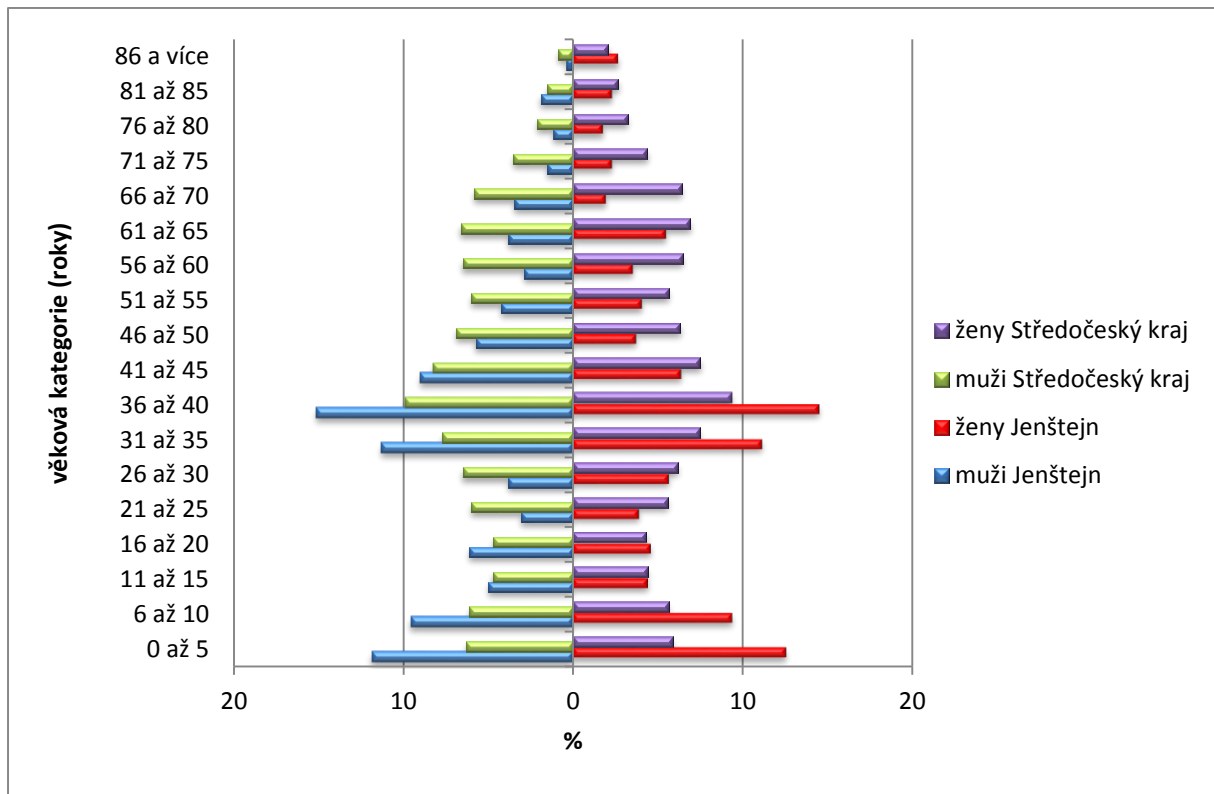


Zdroj: [www.czso.cz](http://www.czso.cz), 2015.

**Graf 3: Věková pyramida obyvatel obce Podolanka (k 1. 1. 2014)**



Zdroj: [www.czso.cz](http://www.czso.cz), 2015.

**Graf 4: Věková pyramida obyvatel obce Jenštejn (k 1. 1. 2014)**

Zdroj: [www.czso.cz](http://www.czso.cz), 2015.

Celkově je podíl mužů a žen ve všech sledovaných obcích vyrovnaný. V obci Přezletice a Jenštejn velmi mírně převažuje podíl žen (Přezletice 50,1 % žen, Jenštejn 52,1 % žen), což je v souladu s charakterem Středočeského kraje (podíl žen 50,6 %). V obci Podolanka je mírně vyšší zastoupení mužů (52,2 %).

Graf 2 srovnává podíl jednotlivých pětiletých věkových kategorií v obci **Přezletice** a ve Středočeském kraji. Z grafu je patrný vyšší podíl zastoupení mužů i žen v obci Přezletice zejména v nejnižších věkových kategoriích (0 – 10 let), a také v mladém produktivním věku (31 – 40 let). Zároveň je z grafu také patrný daleko nižší podíl obyvatelstva obce Přezletice v nejstarších věkových kategoriích (ve srovnání se Středočeským krajem). Věková pyramida tohoto tvaru, tedy s populačně silnou základnou a silným zastoupením obyvatel mladšího produktivního věku, je důsledkem probíhajících suburbanizačních procesů, tedy příchodu mladého obyvatelstva a následném zakládání či rozšiřování rodin.

Graf 3 znázorňuje strukturu obyvatelstva obce **Podolanka**. Již na první pohled se jeho struktura liší od grafu zachycující strukturu obyvatel obce Přezletice i Jenštejn. V obci Podolanka nedochází k tak intenzivnímu přírůstku obyvatelstva, proto je základna grafu

podstatně méně silná, než u dalších dvou obcí. Stejně tak podíl obyvatelstva v postproduktivních věkových skupinách je značně vyšší, pro srovnání zastupuje například věkovou skupinu 66 – 70 let v obci Podolanka 10,2 % mužů a 8,4 % žen, zatímco průměrné zastoupení této věkové skupiny je v obci Přezletice 6,5 % mužů a 6,3 % žen.

Graf 4 znázorňující strukturu obyvatelstva obce **Jenštejn** vykazuje velmi podobný charakter jako Graf 2 (obec Přezletice). V obou obcích je patrné silné zastoupení nejnižších věkových skupin (zejména 0 – 10 let) a taktéž mladého produktivního obyvatelstva (31 – 40 let), v případě obce Jenštejn je však patrná výraznější (intenzivnější) struktura v zastoupení těchto věkových skupin. Zatímco v obci Přezletice zastupuje věkovou skupinu 0 – 5 let 9,5 % mužů a 9,3 % žen, v obci Jenštejn je tato věková skupina zastoupena podílem 11,9 % mužů a 12,5 % žen. Pro srovnání dosahuje hodnota ve Středočeském kraji 6,3 % mužů a 5,8 % žen. V rámci všech sledovaných obcí byl zjištěn nejvyšší podíl v zastoupení jedné věkové kategorie právě v obci Jenštejn, a to u kategorie 36 – 40 let, kde podíl mužů činí 15,1 % a podíl žen 14,5 % z celkové populace. Velmi silné zastoupení mladšího obyvatelstva je v obci Jenštejn na úkor obyvatelstva ve starších a postproduktivních věkových kategoriích – od věkové kategorie 46 – 50 let je podíl obyvatel ve srovnání s trendem Středočeského kraje velmi nízký.

Následující Tabulka 3 zachycuje pomocí absolutních a relativních hodnot věkové rozložení obyvatelstva podle zastoupení tří hlavních věkových kategorií. Z absolutních hodnot byl následně vypočítán index ekonomického zatížení.

**Tabulka 3: Věkové rozložení obyvatelstva (k 1. 1. 2014)**

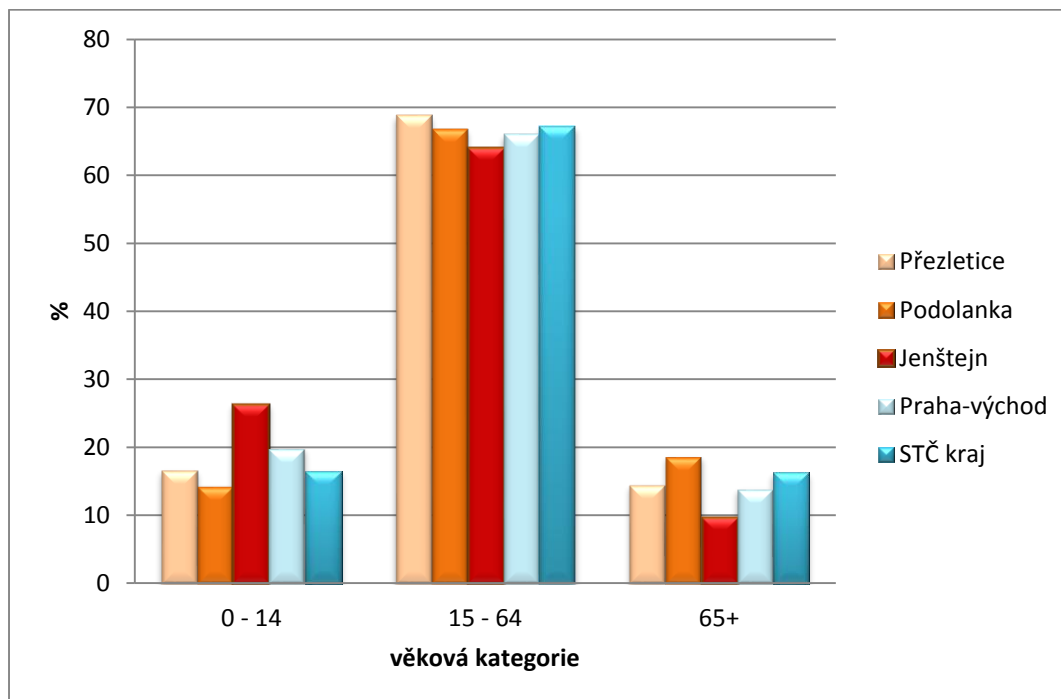
	předproduktivní (0 – 14 let)		produktivní (15 – 64 let)		postproduktivní (65 a více let)		celkem obyvatel	IEZ <sup>1</sup>
	abs.	%	abs.	%	abs.	%		
Přezletice	216	16,7	888	68,8	187	14,5	1 291	45,4
Podolanka	76	14,4	351	66,8	99	18,8	526	49,9
Jenštejn	287	26,4	696	63,9	106	9,7	1 089	56,5
Svazek obcí	579	19,9	1 935	66,6	392	13,5	2 906	50,6
okres Praha-východ	32 775	20,0	108 300	66,0	22 927	14,0	164 002	51,4
Středočeský kraj	214 652	16,5	875 654	67,2	212 030	16,3	1 302 336	48,7

Zdroj: [www.czso.cz](http://www.czso.cz), 2015.

Pozn.: <sup>1</sup>IEZ = index ekonomického zatížení, tj. počet dětí ve věku 0 – 14 let a počet obyvatel ve věku nad 65 let na 100 osob v produktivním věku (15 – 64 let)

Pro přehledné znázornění jednotlivých věkových skupin byl vytvořen Graf 5, který ilustruje strukturu obyvatelstva na základě relativního zastoupení tří věkových kategorií.

**Graf 5: Rozložení hlavních věkových kategorií (relativní hodnoty, k 1. 1. 2014)**



Zdroj: [www.czso.cz](http://www.czso.cz), 2015.

Z Grafu 5 vyplývá, že **obec Přezletice** dosahuje podobných hodnot jako Středočeský kraj, nicméně zjištěné drobné nuance jsou příznivější pro obec Přezletice. Oproti krajskému průměru dosahuje obec Přezletice mírně vyššího podílu předproduktivní a produktivní složky obyvatelstva a nižšího podílu složky postproduktivní. Index ekonomického zatížení dosahuje hodnoty 45,4, což značí velmi příznivý poměr mezi ekonomicky neaktivní a aktivní složkou populace. Menší zatížení produktivní složky pak pro dané území představuje příznivý rozvojový potenciál.

Odlišné hodnoty vykazuje **obec Podolanka**. Z Grafu 5 je patrný převažující podíl postproduktivní složky obyvatelstva nad dětskou složkou, nicméně se ve srovnání s průměrnými hodnotami za Středočeský kraj nejedná o markantní rozdíly. To dokládá i index ekonomického zatížení, který dosahuje v obci Podolanka velmi podobné hodnoty (49,9), jako Středočeský kraj (48,7). Na základě dostupných informací lze navíc v obci Podolanka do budoucna předpokládat navýšení počtu nových obyvatel, což povede k posílení předproduktivní složky na úkor složky postproduktivní.

Pro obec Jenštejn jsou zjištěné hodnoty zastoupení jednotlivých věkových skupin ve srovnání se Středočeským krajem i okresem Praha - východ příznivější, rozdíly v hodnotách jsou markantnější, než v případě obce Přezletice. Z Grafu 5 je na první pohled patrný velmi vysoký podíl předproduktivní složky obyvatelstva (cca 26 %) a v rámci sledovaných území nejnižší zastoupení postproduktivní složky (cca 10 %). Index ekonomického zatížení dosahuje hodnoty 56,5, což je více než v obci Přezletice. Vyšší zatížení produktivní složky obyvatelstva je však v obci Jenštejn způsobeno vysokým podílem obyvatel předproduktivního věku, což značí pozitivní trend pro rozvoj daného území.

Přehled dalších podstatných demografických ukazatelů struktury obyvatelstva sledovaných obcí dokládá Tabulka 4, ve které je zachyceno srovnání vybraných ukazatelů s hodnotami za hierarchicky vyšší územní celky.

**Tabulka 4: Přehled hodnot vybraných demografických ukazatelů (k 1. 1. 2014)**

	věkový průměr <sup>1</sup>	index stáří <sup>2</sup>	index vzdělanosti <sup>3</sup>
Přezletice	38,2	86,6	2,52
Podolanka	42,5	130,3	2,14
Jenštejn	33,6	36,9	2,33
Svazek obcí	38,1	84,6	2,33
okres Praha - východ	38,4	70,0	2,43
Středočeský kraj	40,6	98,8	2,29

Zdroj: [www.czso.cz](http://www.czso.cz), 2015.

Pozn.: <sup>1</sup> věkový průměr = aritmetický průměr věku dané skupiny obyvatel

<sup>2</sup> index stáří = (počet obyvatel věku 65+ / počet obyvatel věku 0-14) x 100

<sup>3</sup> index vzdělanosti = (ZŠ + 2xSŠb + 3xSŠm + 4xVŠ) / počet obyvatel starších 15 let

ZŠ = počet obyvatel se základním vzděláním, SŠb = počet obyvatel se středoškolským vzděláním bez maturity, SŠm = počet obyvatel se středoškolským vzděláním s maturitou, VŠ = počet obyvatel s vysokoškolským vzděláním

Hodnoty jednotlivých ukazatelů v Tabulce 4 spolu úzce souvisí. Velmi příznivý věkový průměr obyvatel obce Přezletice i Jenštejn koresponduje s nízkými hodnotami indexu stáří, jehož hodnota pod 100 znamená vyšší podíl dětské složky obyvatel, než podíl obyvatel starších 65 let. Nízké hodnoty indexu stáří (v případě obce Jenštejn extrémně nízké hodnoty) mají přímou souvislost s rozložením tří hlavních věkových kategorií analyzovaných výše. Mladší

obyvatelstvo pak disponuje vyšším indexem vzdělanosti, který dosahuje nejvyšších hodnot v obci Přezletice. Věkový průměr obce Podolanka lehce převyšuje průměrný věk obyvatel Středočeského kraje i okresu Praha - východ, hodnota indexu stáří vyšší jak 100 značí již zmiňované vyšší zastoupení osob ve věku nad 65 let než počet dětí v dané populaci. Tyto hodnoty se opět odráží i v nižším indexu vzdělanosti.

Na základě analyzovaných dat struktury obyvatelstva lze souhrnně konstatovat velmi pozitivní demografické charakteristiky obyvatel obcí Přezletice a Jenštejn, které se na rozdíl od současného republikového trendu nepotýkají s problematikou demografického stárnutí. Extrémní nárůst nově příchozího obyvatelstva výrazně snižuje podíl postproduktivní složky obyvatelstva, snižuje věkový průměr i index stáří a naopak zvyšuje index vzdělanosti. Demografické charakteristiky obce Podolanka jsou převážně v souladu s průměrnými hodnotami Středočeského kraje, nicméně do budoucna lze očekávat populační růst této obce, a tedy i pozitivní změny ve struktuře obyvatelstva korespondující se změnami v obcích Přezletice a Jenštejn.

### 2.3 Pohyb obyvatelstva

Příčinou změn počtu obyvatel, které jsou doprovázeny demografickými proměnami daného souboru, je celkový pohyb obyvatelstva – přirozený pohyb (tj. narození a zemřelí) a migrační pohyb (tj. pohyb stěhováním). Pro stanovení prognózy budoucího vývoje počtu obyvatel tak analýza pohybu obyvatelstva představuje důležitou součást této studie. Pohyb obyvatelstva v řešeném území za poslední desetileté období zachycuje následující Tabulka 5.

**Tabulka 5: Pohyb obyvatelstva v letech 2006 - 2015; stav k 1. 1.**

	rok	2006	2007	2008	2009	2010	2011	2012	2013	2014	2015
Přezletice	<b>počet obyvatel</b>	<b>797</b>	<b>812</b>	<b>843</b>	<b>886</b>	<b>904</b>	<b>1056</b>	<b>1150</b>	<b>1230</b>	<b>1291</b>	<b>1355</b>
	přírůstek přirozený	-1	-2	-2	-7	6	17	18	5	5	-
	přírůstek migrační	16	33	45	25	128	77	62	56	59	-
Podolanka	<b>počet obyvatel</b>	<b>503</b>	<b>500</b>	<b>505</b>	<b>510</b>	<b>514</b>	<b>533</b>	<b>542</b>	<b>536</b>	<b>526</b>	<b>533</b>
	přírůstek přirozený	2	-2	-2	5	2	4	-1	-5	-2	-
	přírůstek migrační	-5	7	7	-1	11	5	-5	-5	9	-
Jenštejn	<b>počet obyvatel</b>	<b>521</b>	<b>497</b>	<b>703</b>	<b>747</b>	<b>816</b>	<b>872</b>	<b>925</b>	<b>1001</b>	<b>1089</b>	<b>1119</b>
	přírůstek přirozený	-25	-22	-4	-6	11	-5	5	15	7	-
	přírůstek migrační	1	228	48	75	63	58	71	73	23	-
<b>počet obyvatel celkem (Svazek obcí)</b>		<b>1821</b>	<b>1809</b>	<b>2051</b>	<b>2143</b>	<b>2234</b>	<b>2461</b>	<b>2617</b>	<b>2767</b>	<b>2906</b>	<b>3007</b>

Zdroj: [www.czso.cz](http://www.czso.cz), 2015.

V Tabulce 5 stojí za povšimnutí zejména extrémní migrační přírůstek v obci Přezletice a Jenštejn, který je v těchto obcích způsoben rozsáhlou výstavbou nových čtvrtí rodinných domů a bytů, což představuje hlavní faktor navyšující počet obyvatel během sledovaného desetiletého období. V rámci meziročního srovnání došlo k nejintenzivnějšímu nárůstu počtu obyvatel v důsledku migračního přírůstku mezi rokem 2009 a 2010 v obci Přezletice, kde dosáhlo saldo migrace hodnoty vyšší jak 100 osob, a mezi rokem 2006 a 2007 v obci Jenštejn, kde saldo migrace dokonce překonalo hranici 200 osob. Zatímco v těchto dvou obcích cca do roku 2009 převažuje počet zemřelých nad počtem narozených (tj. přirozený úbytek), od roku 2010 byly zaznamenány hodnoty kladné, což je důsledek postupného zakládání či rozšiřování rodin nově příchozího obyvatelstva (vysokého migračního přírůstku). V obci Podolanka nedosahuje celkový přírůstek takové intenzity jako v obci Přezletice a Jenštejn. Přirozený přírůstek zde není natolik ovlivněn migračním přírůstkem, proto se demografická situace v této obci vyvíjí v rámci přirozeného trendu podstatně méně ovlivněného procesem suburbanizace.



### 3 BUDOUCNOST ŘEŠENÉHO ÚZEMÍ

#### 3.1 Migrace – výstavba

Pro odhad budoucího vývoje počtu obyvatelstva daného území je jedním z nejdůležitějších, avšak současně také nejproblematictějších kroků odhad budoucí migrace. Jak již bylo řečeno, je migrace obyvatelstva silně spjata s novou výstavbou rodinných domů a bytů. Následující kapitoly představují předpokládanou výstavbu v jednotlivých obcích.

##### 3.1.1 Obec Přezletice

V obci Přezletice probíhala v posledních letech velmi intenzivní výstavba, která v nadcházejících letech ještě přidá na intenzitě. Bude se jednat jak o individuální rodinné domy, řadové domy i bytové komplexy. Současné naplánované projekty výstavby jsou přehledně zachyceny v Tabulce 6.

**Tabulka 6: Naplánované projekty výstavby v obci Přezletice**

název stavební společnosti	časový horizont dokončení výstavby	počet domů / bytů	předpokládaný počet nových obyvatel
OBADI	2017 - 2018	200	500
ABBEY	2016 - 2017	71	280
1HOME	2015	24	55
EURO DEVELOPMENT	2015	9	20
MORAVSKÁ STAVEBNÍ	2016	33	75
	2017	30	
BENUGA	2015	44	100
	2018 - 2019	100	230
-	2017 - 2027 <sup>(1)</sup>	200 - 250	800 - 1500
<b>CELKEM</b>	<b>2015 - 2027</b>	<b>711 - 761</b>	<b>2060 - 2760</b>

Zdroj: vedení obce Přezletice, internetové stránky jednotlivých stavebních firem, 2015.

Pozn.: pro přehlednější zpracování je v této kapitole pracováno s pojmem „byty“, tento pojem zahrnuje jak předpokládanou výstavbu domů, tak i bytů

Pozn.: <sup>(1)</sup> výstavba v lokalitě „Bílá vrátka“ v horizontu deseti let

Na základě dostupných informací byly v závislosti na různém načasování realizace stavebních projektů vytvořeny 3 prognostické modely předpokládaného vývoje počtu dokončených (zkolaudovaných) bytů v následujícím desetiletém období – viz Tabulka 7.

**Tabulka 7: Prognóza vývoje počtu dokončených bytů v obci Přezletice**

rok	nízká varianta	střední varianta	vysoká varianta
2015	77 (24 + 9 + 44)	77 (24 + 9 + 44)	77 (24 + 9 + 44)
2016	33	33	134 (101 + 33)
2017	101 (71 + 30)	101 (71 + 30)	220 (200 + 20)
2018	220 (200 + 20)	220 (200 + 20)	120 (100 + 20)
2019	120 (100 + 20)	120 (100 + 20)	170 (150 + 20)
2020	40	120	100
2021	40	80	100
2022	20	80	90
2023	20	60	80
2024	20	60	80
2025	20	60	80
<b>celkem nové byty</b>	<b>711</b>	<b>1011</b>	<b>1251</b>

*Zdroj: internetové stránky dotčených stavebních firem, vlastní šetření, 2015.*

- 1) **Střední varianta prognózy:** Vývoj počtu dokončených bytů do roku 2019 je založen na reálných datech převzatých z Tabulky 6, přičemž byl u stavebních projektů s časovým horizontem dokončení výstavby v rozpětí dvou let brán v potaz pozdější termín dokončení bytů. Tato varianta počítá s velmi intenzivní výstavbou domů a bytů do roku 2020 a se snížením intenzity výstavby cca na 40 % v následujícím pětiletém období (2021 – 2025). Střední varianta prognózy je považována za nejvíce pravděpodobnou.
- 2) **Nízká varianta prognózy:** Tato varianta je založena na možnosti menšího zájmu o bydlení v obci Přezletice, nicméně do roku 2019 je počítáno s uskutečněním realizace již naplánovaných stavebních projektů a vývoj počtu bytů je tedy v tomto období shodný se střední variantou. Od roku 2020 do roku 2025 klesne množství dokončených bytů cca na ¼ oproti předcházejícímu období.
- 3) **Vysoká varianta prognózy:** Tato varianta počítá naopak s vyšším zájmem o obydlí v obci Přezletice, tudíž dojde k rychlejší výstavbě nových bytů. I zde je vývoj počtu dokončených bytů do roku 2019 založen na reálných datech převzatých z Tabulky 6,

příčemž byl (na rozdíl od střední varianty) u stavebních projektů s časovým horizontem dokončení výstavby v rozpětí dvou let brán v potaz dřívější termín dokončení bytů. Tato varianta počítá s menším snížením počtu realizovaných bytů přibližně od roku 2023.

### 3.1.2 Obec Podolanka

V obci Podolanka je plánovaná výstavba rodinných domů a bytů v rámci čtyř rozvojových lokalit. Aktuální platný územní plán obce Podolanka umožňuje výstavbu až 127 nových rodinných domů (82 volných parcel v zastavěném území a 45 volných parcel v zastavitelném území obce), jejichž předpokládaná celková kapacita může činit přibližně 360 obyvatel. Oproti obci Přezletice a Jenštejn se v obci Podolanka uvažuje s pozvolnější, méně živelnou výstavbou. Výstavba nových domů v obci již započala, přičemž intenzivnější výstavbu lze podle předpokladů očekávat v horizontu 3 – 8 let. Prognózu vývoje počtu dokončených bytů v obci Podolanka v následujícím desetiletém období zachycuje Tabulka 8.

**Tabulka 8: Prognóza vývoje počtu dokončených bytů v obci Podolanka**

rok	nízká varianta	střední varianta	vysoká varianta
2015	2	2	2
2016	6	6	6
2017	10	10	10
2018	10	10	10
2019	8	8	15
2020	8	8	15
2021	8	8	20
2022	8	15	20
2023	8	20	20
2024	10	20	20
2025	10	20	20
<b>celkem nové byty</b>	<b>88</b>	<b>127</b>	<b>158</b>

Zdroj: vedení obce Podolanka, vlastní šetření, 2015.

- 1) **Střední varianta prognózy:** Tato varianta prognózy předpokládá dokončení dvou nových bytů v roce 2015 a následné mírné zvyšování počtu dokončených domů/bytů v závislosti na nově zahájených developerských projektech. Střední varianta prognózy považuje v následujícím desetiletém období výstavbu maximálního možného počtu rodinných domů stanovenou územním plánem (127 rodinných domů) za reálnou.
- 2) **Nízká varianta prognózy:** Tato varianta je založena na možnosti nižšího zájmu o bydlení v obci Podolanka či vyšší míry regulace výstavby ze strany vedení obce, proto je v následujícím desetiletém období uvažována pouze pozvolná, avšak konstantní stavební činnost. Dle této varianty se do roku 2025 může obec Podolanka rozšířit celkem až o 88 bytových jednotek.
- 3) **Vysoká varianta prognózy:** Tato varianta počítá naopak s vyšším zájmem o obydlí v obci Podolanka, tudíž dojde k rychlejší realizaci plánovaných stavebních projektů. Vývoj počtu dokončených bytů do roku 2018 je založen (stejně jako u předchozí nízké varianty) na dostupných datech o plánovaných projektech v následujících třech letech, proto je tento vývoj shodný se střední variantou prognózy. Tato varianta předpokládá výstavbu až 160 nových jednotek. Pokud se vysoká varianta prognózy projeví jako zcela reálná, bude v následujícím desetiletém období nutné řešit návrhy na změny aktuálního územního plánu.

### **3.1.3 Obec Jenštejn**

Jak již bylo řečeno výše, došlo v obci Jenštejn za poslední desetileté období k extrémnímu populačnímu nárůstu, kdy se počet obyvatel během tohoto období více jak zdvojnásobil. Od roku 2009 do současnosti dochází v průměru k 8% meziročnímu nárůstu počtu obyvatel. Aktuální územní plán obce Jenštejn z roku 2014 umožňuje v rozvojových lokalitách výstavbu bytů až pro cca 1 630 osob, čímž reaguje na poptávku po příměstském bydlení. Jako prioritní rozvojová lokalita určená k funkci bydlení je lokalita Nový Jenštejn. Výstavba na území obce je v současnosti minimální, nicméně je zde platné stavební povolení na výstavbu 22 domů, stejně tak je v následujících letech možné zahájit postupnou výstavbu 450 domů dle možností územního plánu. Momentálně však není jasné stanovisko na termín

zahájení výstavby pro jednotlivé roky. Prognózu vývoje počtu dokončených bytů v obci Jenštejn v následujícím desetiletém období zachycuje Tabulka 9.

**Tabulka 9: Prognóza vývoje počtu dokončených bytů v obci Jenštejn**

rok	nízká varianta	střední varianta	vysoká varianta
2015	0	0	0
2016	3	3	25 (3 +22)
2017	22	22	25
2018	25	25	50
2019	25	25	50
2020	25	50	50
2021	25	50	50
2022	25	50	50
2023	25	50	50
2024	20	30	50
2025	20	30	50
<b>celkem nové byty</b>	<b>215</b>	<b>335</b>	<b>450</b>

*Zdroj: vedení obce Jenštejn, vlastní šetření, 2015*

- 1) **Střední varianta prognózy:** Vzhledem k aktuální minimální stavební činnosti předpokládá střední varianta prognózy dokončení (kolaudaci) pouze tří domů v roce 2016. Mezitím bude zahájena výstavba 22 domů, která bude následována intenzivní stavební činností, během které je reálná kolaudace padesáti bytů ročně. V nadcházejícím desetiletém období by tak mohlo být dokončeno 335 nových bytů.
- 2) **Nízká varianta prognózy:** Také tato varianta předpokládá v následujícím pětiletém horizontu shodnou intenzitu výstavby se střední variantou prognózy. Ve druhé polovině sledovaného období je však předpoklad snížení množství dokončených bytů cca o ½ oproti střední variantě prognózy. Dle této varianty se do roku 2025 může obec Jenštejn rozšířit celkem až o 215 bytových jednotek.
- 3) **Vysoká varianta prognózy:** Vysoká varianta je založena na maximálním využití zastavitelných pozemků navrhovaných územním plánem obce během desetiletého období. Vzhledem k intenzivnější výstavbě by tak mohla být dokončena výstavba 22

domů již v roce 2016, poté by následovala velmi intenzivní výstavba (až 50 domů ročně), která by postupně směřovala k maximálnímu možnému vytížení území.

### 3.2 Prognóza vývoje počtu obyvatel

Na základě výše uvedených parametrů byl proveden modelový výpočet předpokládaného vývoje počtu obyvatel obce Přezletice, Podolanka a Jenštejn do roku 2025.

Výpočet proběhl následovně:

- Pro výpočet byla použita data o předpokládaném vývoji počtu dokončených (kolaudovaných) bytů z předcházejících kapitol.
- Prodejnost (osídlení) bytů byla vždy uvažována do pěti let od jejich dokončení. Počet dokončených bytů v daném roce byl tedy rozpočítán do pětiletého období, přičemž prodejnost v roce dokončení bytů dosahovala nejvyššího podílu, který se s přibývajícím rokem snižoval. Pátý rok od dokončení bytů (daného roku) bylo uvažováno osídlení všech bytů.
- Předpokládaný počet prodaných (osídlených) bytů v daném roce byl vždy vynásoben koeficientem 2,75. Tento koeficient zohledňuje několik parametrů, a to:
  - a) strukturu obyvatelstva podle pohlaví a věku
  - b) předpokládaný počet nově nastěhovaných do 1 bytu
  - c) plodnost žen (průměrný počet potomků na 1 ženu)
  - d) hrubou míru úmrtnosti

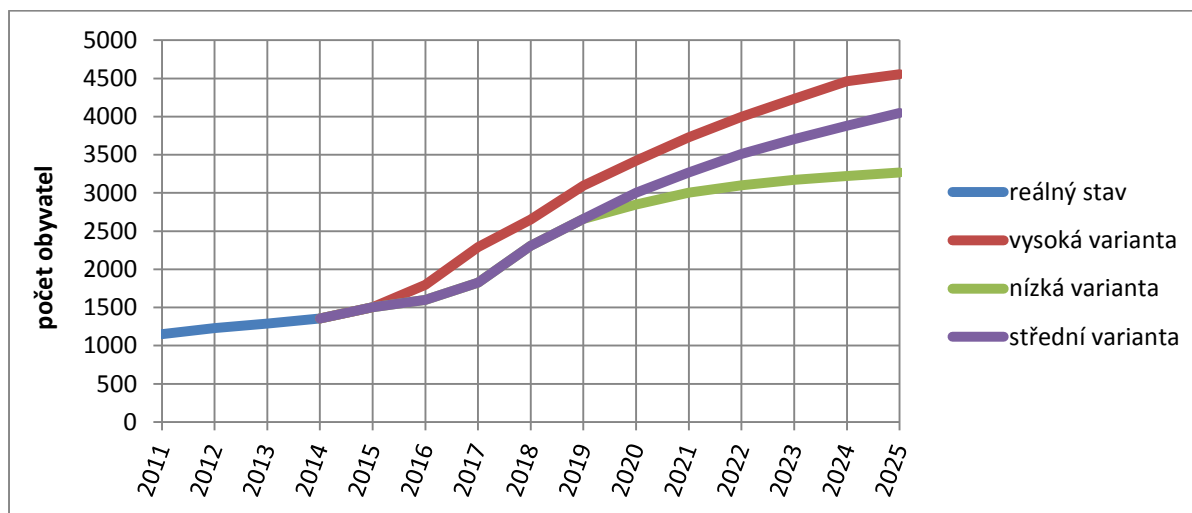
Zjištěné hodnoty prognózy nízké, střední a vysoké varianty vývoje počtu obyvatel v jednotlivých obcích a ve Svazku obcí jsou shrnuty v Tabulce 10. Prognózu vývoje počtu obyvatel sledovaných obcí ilustruje Graf 6, 7 a 8, výslednou prognózu vývoje počtu obyvatel Svazku obcí ilustruje Graf 9.

**Tabulka 10: Prognóza vývoje počtu obyvatel ve sledovaných obcích**

obec:	Přezletice			Podolanka			Jenštejn			Svazek obcí		
varianta:	N	S	V	N	S	V	N	S	V	N	S	V
2015	1504	1504	1504	540	540	540	1139	1139	1139	3183	3183	3183
2016	1600	1600	1796	554	554	554	1154	1154	1189	3308	3308	3539
2017	1826	1826	2291	579	579	579	1198	1198	1249	3603	3603	4119
2018	2307	2307	2651	593	593	593	1251	1251	1362	4151	4151	4606
2019	2659	2659	3097	618	618	632	1315	1315	1489	4592	4592	5218
2020	2849	3002	3424	640	640	671	1384	1431	1621	4873	5073	5716
2021	3003	3266	3729	662	662	718	1453	1558	1756	5118	5486	6203
2022	3099	3513	3996	684	698	770	1522	1690	1894	5305	5901	6660
2023	3170	3703	4234	706	745	825	1591	1825	2032	5467	6273	7091
2024	3223	3879	4461	731	795	880	1639	1924	2120	5593	6598	7461
2025	3266	4047	4554	759	850	935	1690	2015	2210	5715	6912	7699
<b>nárůst celkem:</b>	<b>1911</b>	<b>2692</b>	<b>3199</b>	<b>226</b>	<b>317</b>	<b>402</b>	<b>571</b>	<b>896</b>	<b>1091</b>	<b>2708</b>	<b>3905</b>	<b>4692</b>

Zdroj: vlastní šetření, 2015.

Pozn.: N = nízká varianta, S = střední varianta, V = vysoká varianta

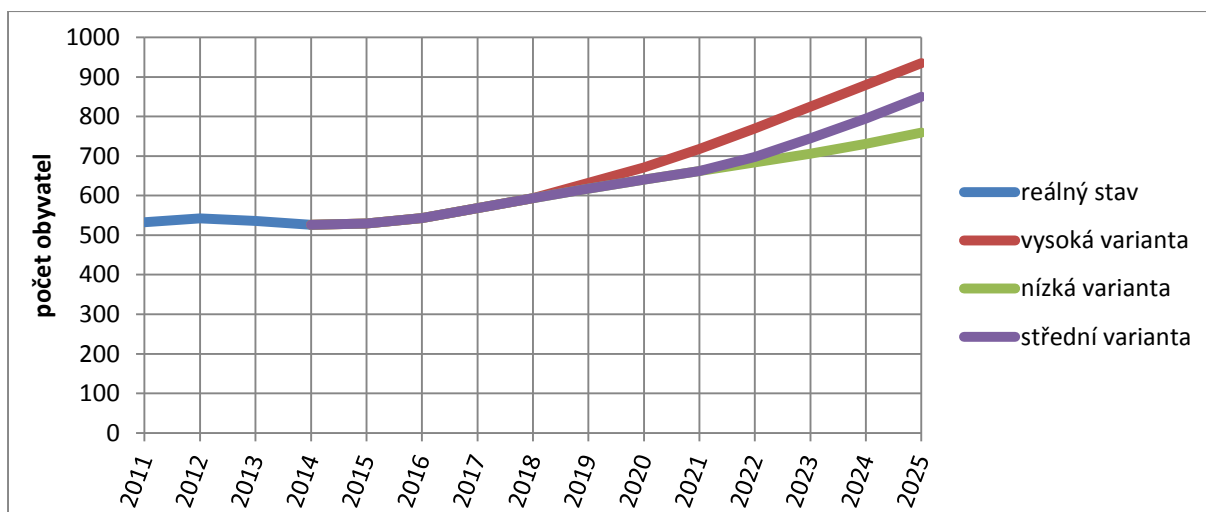
**Graf 6: Prognóza vývoje počtu obyvatel v obci Přezletice**


Zdroj: vlastní šetření, 2015.

Graf 6 zachycuje nízkou, střední a vysokou variantu prognózy počtu obyvatel. Pokud se naplní výše uvedené předpoklady (zejména plánovaná výstavba), lze očekávat, že se celkový počet obyvatel bude za deset let pohybovat v rozmezí 3 266 až 4 554 osob.

- 1) **Střední varianta prognózy** předpokládá v následujících pěti letech velmi intenzivní výstavbu rodinných domů a bytů, podle reálných odhadů bude mít obec do 2 – 3 let o 1 000 obyvatel více, přičemž hranice 3 000 obyvatel bude překročena pravděpodobně do roku 2020. Celkový počet obyvatel by se měl do roku 2025 pohybovat okolo hodnoty 4 000 obyvatel.
- 2) **Nízká varianta prognózy** předpokládá po intenzivním osidlování obce do roku 2019 následné snížení zájmu o bydlení. Hranice 3 000 obyvatel bude pravděpodobně překročena mezi lety 2021 a 2022, v dalších letech pak bude přírůstek pozvolnější.
- 3) **Vysoká varianta prognózy** předpokládá velmi vysokou intenzitu osidlování v celém nadcházejícím desetiletém období, přičemž hranice 3 000 obyvatel bude pravděpodobně překročena již v roce 2019. Celkový počet obyvatel by měl do roku 2025 překročit hranici 4 500 obyvatel, přičemž výsledná hodnota prognózy 4 554 obyvatel je během daného období považována za maximum nárůstu počtu obyvatelstva z hlediska udržitelnosti rozvoje obce.

**Graf 7: Prognóza vývoje počtu obyvatel v obci Podolanka**



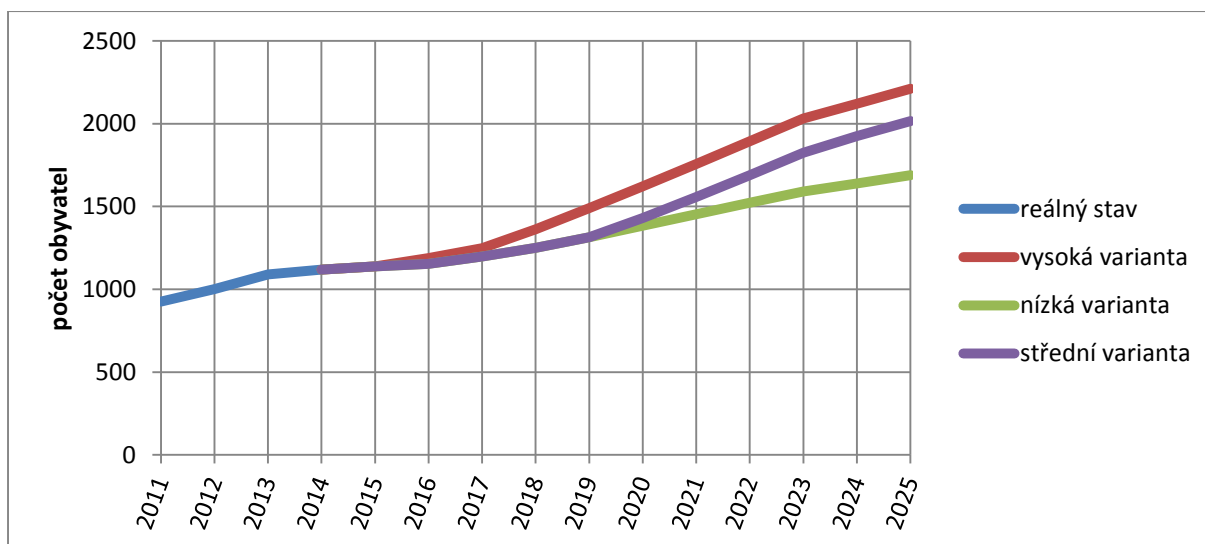
Zdroj: vlastní šetření, 2015.

Graf 7 zachycuje prognózu vývoje počtu obyvatel v obci Podolanka. Na první pohled je oproti předchozímu grafu patrný pozvolnější, méně intenzivní populační růst obce.



- 1) **Střední varianta prognózy** předpokládá (stejně jako varianta nízká i vysoká) intenzivnější stavební činnost v obci Podolanka přibližně od roku 2019. Tato varianta považuje výstavbu maximálního možného počtu rodinných domů stanovenou aktuálním územním plánem (tj. 127 rodinných domů) do roku 2025 za reálnou. Tomu odpovídá předpokládaný nárůst počtu obyvatel o cca 320 osob, podle odhadů tak může do roku 2025 obec Podolanka čítat přibližně 850 obyvatel.
- 2) **Nízká varianta prognózy** je založena na pozvolném kontinuálním nárůstu počtu obyvatel, jehož výraznější zvýšení je předpokládáno až ke konci sledovaného období. Celkový počet obyvatel by se měl do roku 2025 pohybovat okolo hodnoty 760 obyvatel, což představuje nárůst během sledovaného období přibližně o 230 osob.
- 3) **Vysoká varianta prognózy** považuje za reálné navýšení počtu obyvatel obce Podolanka během následujícího desetiletého období až o 80 % oproti současnému stavu. V roce 2025 se tak celkový počet obyvatel začne přibližovat hranici 1 000 osob, což by znamenalo navýšení počtu obyvatel během sledovaného období o přibližně 400 osob. Tato varianta je však spojena s nutnými změnami aktuálního územního plánu obce.

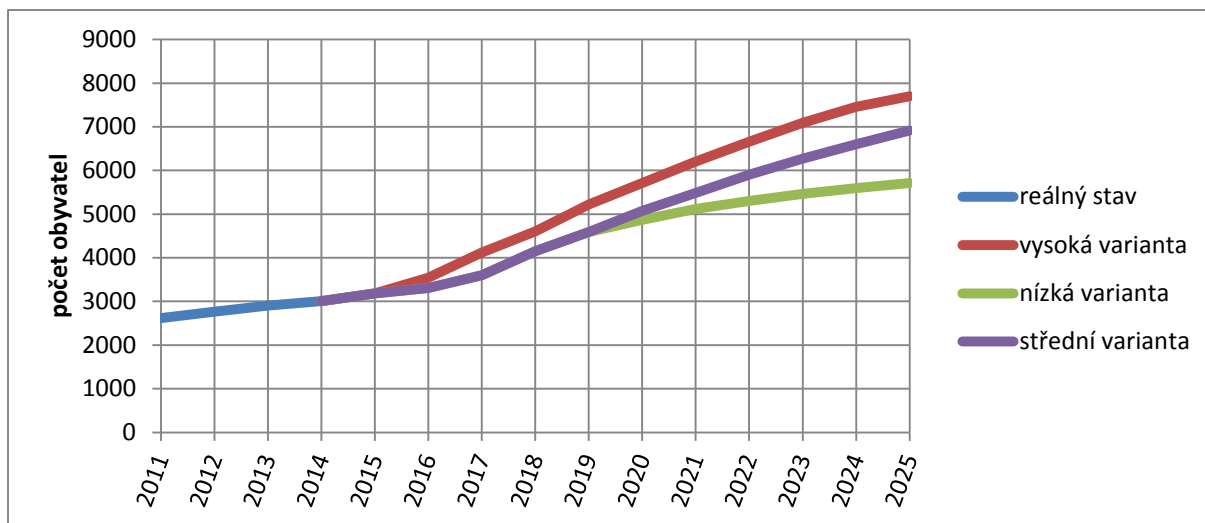
**Graf 8: Prognóza vývoje počtu obyvatel v obci Jenštejn**



Zdroj: vlastní šetření, 2015.

Graf 8 ilustruje předpokládaný vývoj počtu obyvatelstva v obci Jenštejn. V této obci velmi intenzivní populační růst již proběhl, nicméně je zde možnost dalšího navýšování celkového počtu obyvatel i v nadcházejících letech.

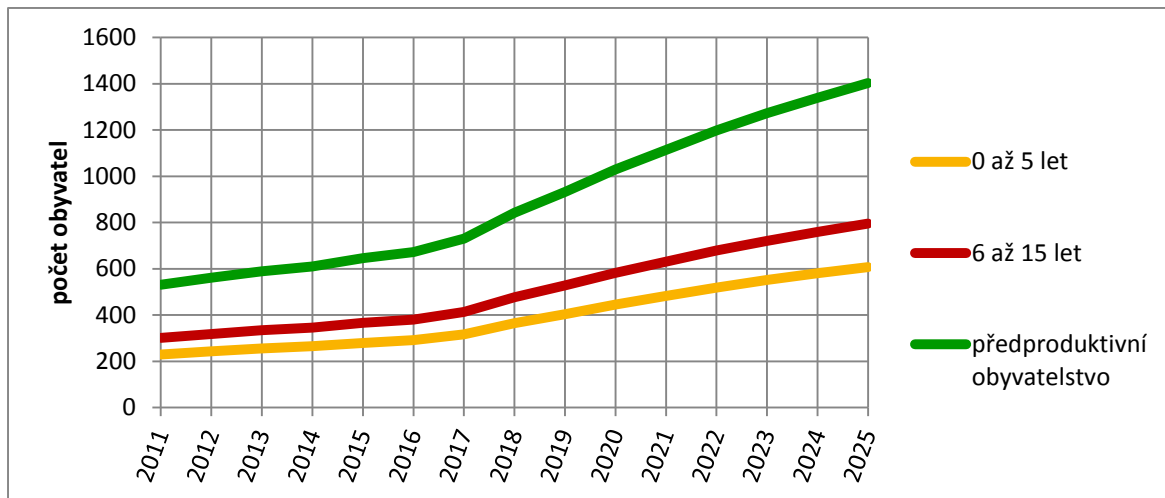
- 1) **Střední varianta prognózy** předpokládá výrazné zvyšování počtu obyvatelstva až po roce 2019, což je důsledkem současné nižší intenzity stavební činnosti. V pozdějších fázích sledovaného období vzroste intenzita výstavby, která se projeví každoročním přírůstkem obyvatelstva přesahující 100 osob. Celkový počet obyvatel by se měl v roce 2025 pohybovat okolo hodnoty 2 000 obyvatel.
- 2) **Nízká varianta prognózy** počítá s méně živelnou stavební činností, oproti střední variantě dojde k pozvolnější výstavbě zejména od roku 2020. Dle této varianty se obec Jenštejn do roku 2025 rozroste přibližně o 570 obyvatel.
- 3) **Vysoká varianta prognózy** předpokládá maximální využití zastavitelných pozemků navrhovaných územním plánem obce. Hranice 2 000 obyvatel by tak mohla být překročena v roce 2023, ke konci sledovaného období počet obyvatel obce Jenštejn pravděpodobně dosáhne dvojnásobného počtu oproti současnému stavu.

**Graf 9: Výsledná prognóza vývoje počtu obyvatel ve Svazku obcí**

Zdroj: vlastní šetření, 2015

Graf 9 zachycuje výslednou prognózu vývoje počtu obyvatel agregátně za všechny tři sledované obce. Na základě výše provedených výpočtů lze ve sledovaném území očekávat, že se celkový počet obyvatel bude v roce 2025 pohybovat v rozmezí cca 5 700 až 7 700 obyvatel. Jako reálné se jeví zvýšení populační velikosti Svazku obcí v nadcházejících deseti letech na dvojnásobnou hodnotu své původní (současné) velikosti, tedy na hodnotu přesahující 6 000 obyvatel. Tento vývoj bude záležet především na realizaci plánované výstavby, která se odvíjí od zájmu nově příchozích obyvatel o danou lokalitu.

S předpokládaným značným populačním nárůstem samozřejmě souvisí výrazný nárůst počtu dětí předškolního a školního věku. Tento jev v současnosti představuje pro sledované obce podstatný problém, a to z důvodu absence vlastní základní školy a nedostatečných, popř. vytížených kapacit základních škol v okolních obcích. Vzhledem k provedené analýze populačního růstu lze v řešeném území bezesporu předpokládat kontinuální navyšování počtu předproduktivního obyvatelstva, které v současnosti v průměru činí 20,3 % z celkové populace sledovaných obcí. Prognózu vývoje předproduktivní složky obyvatelstva na území Svazku obcí znázorňuje následující Graf 10.

**Graf 10: Prognóza vývoje počtu předproduktivní složky obyvatelstva ve Svazku obcí**

Zdroj: vlastní šetření, 2015.

Pozn.: předproduktivní obyvatelstvo = obyvatelstvo ve věku 0 až 15 let

Tento graf vychází z dat střední varianty prognózy vývoje počtu obyvatelstva Svazku obcí a znázorňuje vývoj v období od roku 2011 do roku 2025. Zachycuje jak celkový předpokládaný vývoj předproduktivní složky obyvatelstva, tak také vývoj jednotlivě za věkovou skupinu 0 – 5 let (tedy děti předškolního věku), a za věkovou skupinu 6 – 15 let, tedy děti ve věku povinné školní docházky. Pokud v nadcházejících letech dojde k předpokládanému zvýšení stavební činnosti na území sledovaných obcí, lze se domnívat, že bude celkový počet obyvatel předproduktivního věku do roku 2025 navýšen na více jak dvojnásobnou hodnotu oproti současnému stavu. Z tohoto vývoje lze odvodit jak pozitivní důsledky, jako je například snižování indexu ekonomického zatížení způsobené vysokým podílem obyvatel předproduktivního věku, tak i negativní důsledky. Negativním důsledkem jsou zcela nepochybně nedostačující kapacity mateřských a základních škol. Právě problematika základního vzdělávání na území Svazku obcí je blíže specifikována v následující kapitole.

## 4 PROBLEMATIKA ZÁKLADNÍHO VZDĚLÁVÁNÍ

### 4.1 Identifikace problému

Výše definovaná prognóza jednoznačně dokládá velmi silný růst počtu obyvatelstva ve sledovaném území v následujícím desetiletém období. Jak již bylo řečeno v úvodu této studie, kvantitativní růst obcí je neodmyslitelně spjat se zvyšujícími se nároky na dostupnost a kvalitu veřejných služeb a občanské vybavenosti. Zvyšující se tempo růstu počtu obyvatel tak přináší problémy spojené nejen například s dopravní a technickou infrastrukturou v dané obci, ale zejména pak s nedostatečnou vybaveností obcí základními službami. V současnosti představuje prioritní problém velmi neuspokojivá situace v oblasti základního vzdělávání.

Obec Přezletice, Podolanka ani Jenštejn nemá ve svém katastrálním území vlastní základní školu a místní žáci tak denně dojíždějí do nejbližší základní školy, která se nachází v obci VINOŘ. V posledních letech se však výrazně zvyšuje poptávka ze strany rodičů po umístění dětí do této ZŠ, což je způsobeno rostoucím migračním saldem a zakládáním či rozšiřováním rodin. To se samozřejmě netýká pouze tří sledovaných obcí, ale i ostatních okolních obcí bez vlastní základní školy. Na základě výše definované prognózy je zřejmé, že se tento problém bude v nadcházejících letech velmi výrazně prohlubovat. Zatímco do současnosti docházelo k postupnému plnění kapacit jednotlivých školských zařízení, situace nyní vygradovala v maximální možné naplnění počtu žáků na základních školách, což v nejbližší budoucnosti povede k nežádoucímu rozsáhlému odmítání přijetí dětí na danou školu. K prvnímu konkrétnímu kroku již došlo, a to vypovězením smluv obcím Přezletice, Podolanka i Jenštejn ze strany ZŠ VINOŘ o umístování (přijímání) dětí do této základní školy od školního roku 2016 / 2017. Důsledkem je velmi závažný problém, kam nové žáky budoucích prvních ročníků v nadcházejících letech umístit. Smlouvu o přijímání nových žáků má v současnosti uzavřenou pouze obec Jenštejn, a to se ZŠ Satalice. Tato škola však nabírá žáky z Jenštejna až po naplnění svých kapacit žáky ze Satalic a Radonic.

## 4.2 Charakteristika ZŠ Vnoř

ZŠ Vnoř (přesný název Základní škola a Mateřská škola Praha – Vnoř) představuje úplnou, tj. dvoustupňovou základní školu, jejíž součástí je od roku 2001 i mateřská škola. V současnosti poskytuje základní vzdělání zejména dětem z městské části Praha – Vnoř a zatím i dětem z okolních obcí Přezletice, Podolanka a Jenštejn. Výuka probíhá v hlavní budově školy v ulici Prachovická č. p. 340 a také v budově na Vnořském náměstí č. p. 22.

Kapacita školy je podle Rejstříku škol a školských zařízení (rejskol.msmt.cz) stanovena na 540 žáků. V aktuálním školním roce 2014 / 2015 navštěvuje ZŠ Vnoř celkem **477 dětí**. Vývoj počtu dětí za poslední sedmileté období zachycuje Tabulka 6.

**Tabulka 11: Vývoj celkového počtu žáků na ZŠ Vnoř**

školní rok	2008/09	2009/10	2010/11	2011/12	2012/13	2013/14	2014/15	předpoklad 2015/16
počet žáků	282	288	310	368	409	440	477	550

*Zdroj: ZŠ Vnoř, 2015.*

Z Tabulky 6 je patrný zvyšující se trend počtu žáků na ZŠ Vnoř, mezi školními roky 2008 / 2009 až 2014 / 2015 došlo k nárůstu počtu žáků o 69 %. V nadcházejícím školním roce 2015 / 2016 je navíc z důvodu velkého zájmu ze strany rodičů dětí předpoklad dalšího navýšení celkového počtu žáků na ZŠ Vnoř na cca 550 žáků. V důsledku zvyšujícího se počtu přijímaných žáků prvních ročníků postupně dochází k dílčím změnám v počtu učeben. Zatímco do školního roku 2011 / 2012 měla ZŠ Vnoř k dispozici celkem 18 klasických učeben, byl tento počet v průběhu roku navýšen rekonstrukcí budovy na Vnořském náměstí o 2 učebny. Ve školním roce 2012 / 2013 přibýly po dokončení půdní vestavby v hlavní budově školy další 4 učebny. V současnosti má ZŠ Vnoř k dispozici celkem 24 klasických učeben, 2 počítačové učebny, 3 prostorné místnosti pro školní družinu, učebnu technických prací a cvičnou kuchyň, sportovní halu a fotbalové hřiště. Od ledna 2015 započaly stavební práce na nové přístavbě školy pro jedno oddělení školní družiny a jedno oddělení mateřské školy.

Současná průměrná naplněnost tříd dosahuje hodnoty **25,2** žáka na třídu, přičemž vedení školy nechce tuto hodnotu do budoucna navyšovat. Z celkového počtu 477 žáků navštěvuje školu **66 % místních žáků** a **34 % žáků ze Středočeského kraje**, přičemž děti z obce

Přezletice, Podolanka a Jenštejn tvoří 32 % a děti z ostatních obcí Středočeského kraje 2 % dojíždějících. Strukturu jednotlivých ročníků a počet žáků ve třídách zachycuje Tabulka 7.

**Tabulka 12: Struktura ročníků a počty žáků ve školním roce 2014 / 2015 na ZŠ Vinoř**

stupeň	třída	počet dívek/chlapců	počet žáků celkem	z toho			počet žáků I. a II. stupeň
				Přezletice	Podolanka	Jenštejn	
I.	1.A	13/15	28	16	3	4	374 (78 %)
	1.B	15/11	26				
	1.C	14/12	26				
	2.A	12/17	29	10	5	6	
	2.B	11/19	30				
	3.A	9/16	25	11	6	7	
	3.B	9/16	25				
	3.C	11/14	25				
	4.A	15/9	24	9	2	7	
	4.B	13/11	24				
	4.C	11/9	20				
	5.A	16/16	32	11	4	3	
5.B	14/16	30					
II.	6.A	9/21	30	7	4	2	103 (22 %)
	7.A	16/16	32	2	6	3	
	8.A	6/13	19	9	4	2	
	8.B	8/11	19				
	9.A	8/11	19	6	4	0	
	9.B	8/6	14				
<b>celkem</b>	<b>19 tříd</b>	<b>218/259</b>	<b>477</b>	<b>81</b>	<b>38</b>	<b>34</b>	<b>477</b>

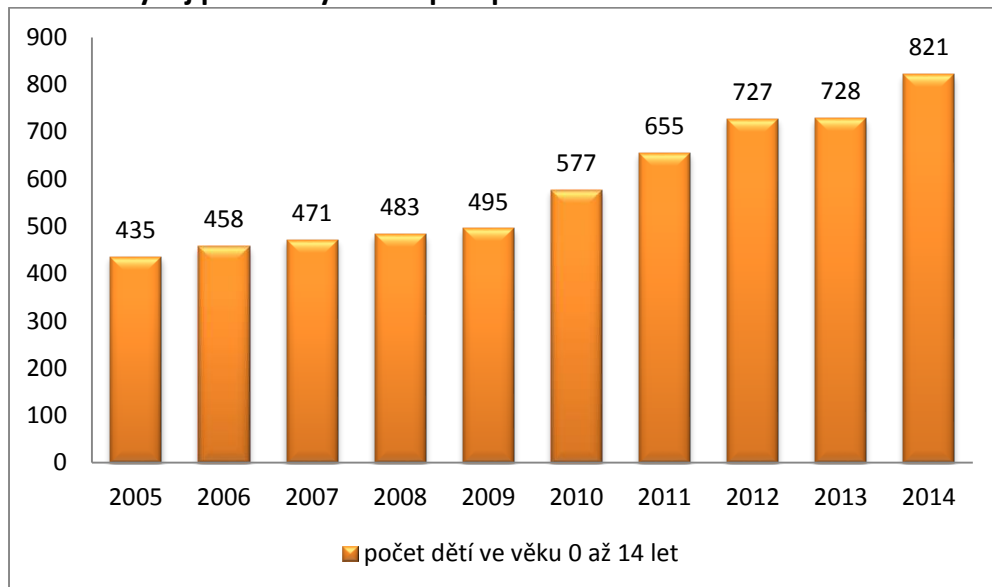
Zdroj: ZŠ Vinoř, 2015.

Z údajů o počtu žáků na I. a II. stupni plyne, že z celkového počtu 477 žáků tvoří podíl žáků **I. stupně 78 %** a **II. stupně pouze 22 %**, což dokládá velmi silné zastoupení nově nastupujících ročníků (zejména za poslední 4 roky) oproti ročníkům druhého stupně (zejména 6. a 7. ročníku). Pro školní rok 2015 / 2016 se navíc počítá s otevřením **čtyř prvních tříd**. Problémem je tedy každoroční posun jednotlivých tříd o ročník výš – např. nahrazení současných dvou devátých tříd čtyřmi prvními třídami apod.

Zvyšující se zájem o umístění dětí na ZŠ Vinoř je zaznamenán nejen ze strany obyvatel přilehlých obcí bez vlastní základní školy, ale samozřejmě i mezi místními obyvateli MČ Praha – Vinoř. Vývoj počtu obyvatel a zejména pak dětí má v této městské části značně vzrůstající tendenci, což je zachyceno v Grafu 11 a Grafu 12. Tyto grafy jednoznačně dokládají populačně silné ročníky dětí zejména od roku 2009, jejichž nástup do prvních tříd započne v nadcházejícím školním roce 2015 / 2016. Právě z důvodu zajištění dostatečné kapacity pro

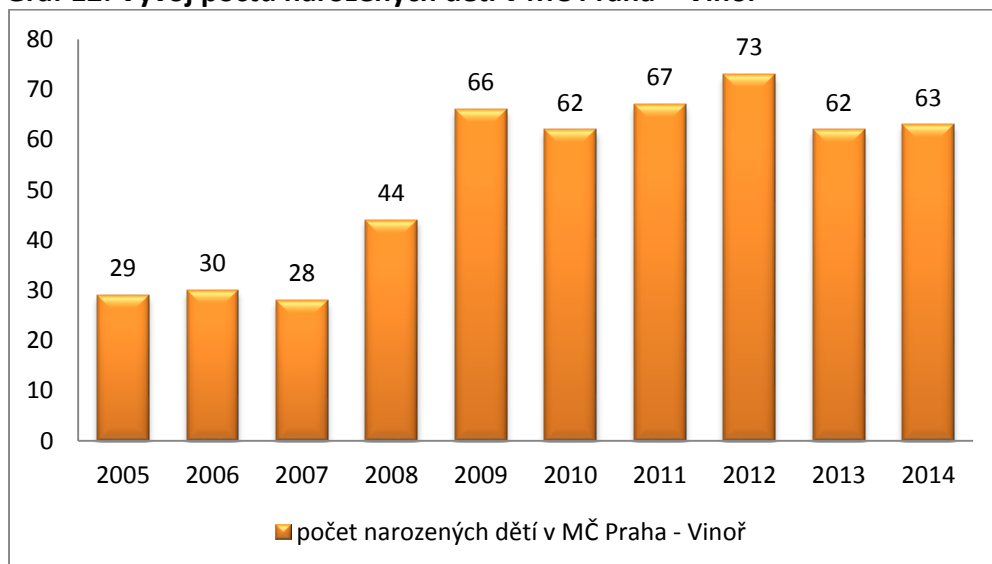
místní žáky je vedení školy nuceno v nadcházejících letech upřednostnit přijetí těchto žáků a žáky z okolních obcí přijmout pouze v rámci případných volných kapacit.

**Graf 11: Vývoj počtu obyvatel v předproduktivním věku v MČ Praha - Vinoř**



Zdroj: [www.czso.cz](http://www.czso.cz), 2015.

**Graf 12: Vývoj počtu narozených dětí v MČ Praha – Vinoř**



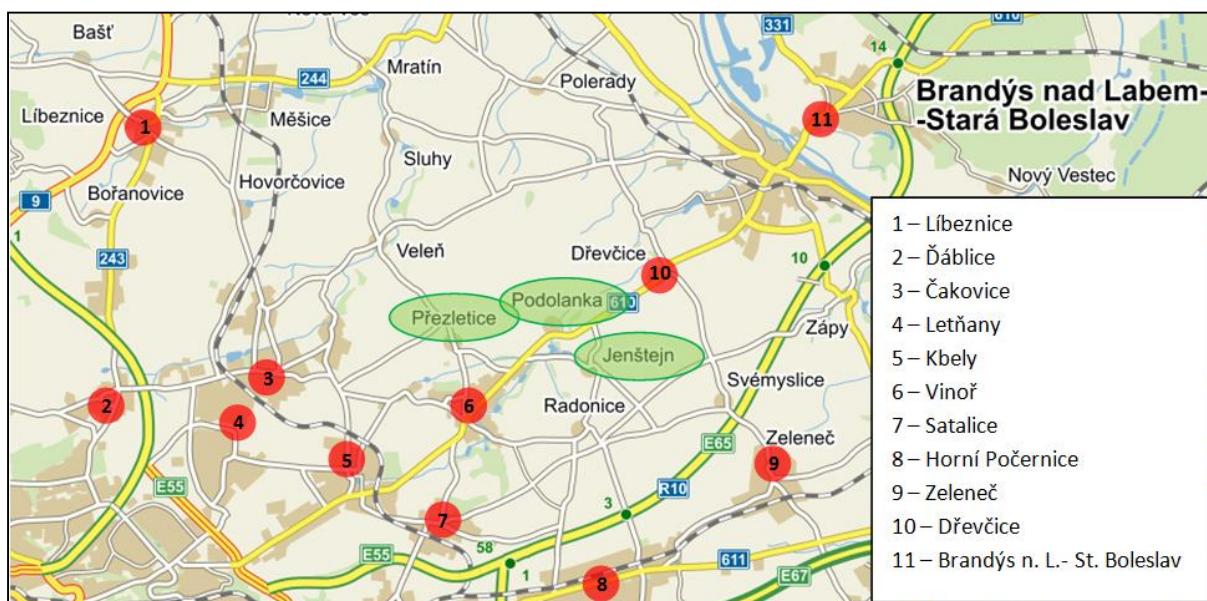
Zdroj: [www.czso.cz](http://www.czso.cz), 2015.



### 4.3 Základní školy v okolí řešeného území

Vzhledem k výše popsané situaci na ZŠ Vinoř je třeba analyzovat alternativní možnosti pro umístění nových žáků na základní školy. Pro tyto účely byly identifikovány veřejné základní školy, které se nacházejí v okruhu do 10 km od obce Přezletice. Polohu těchto škol znázorňuje Obrázek 2, jejich přehledná charakteristika je uvedena v Tabulce 13.

**Obrázek 2: Obce s vlastní základní školou v okolí řešeného území**



Zdroj: [www.mapy.cz](http://www.mapy.cz), 2015.

**Tabulka 13: Charakteristika základních škol v okolí řešeného území**

název obce	maximální kapacita školy (škol)	přibližná aktuální naplněnost	vzdálenost od obce Přezletice
Satalice	525	97 %	4,0 km
Kbely	620	94 %	4,5 km
Dřevčice	50	94 %	4,7 km
Čakovice	900	93 %	4,9 km
Horní Počernice	150 + 420 + 680 + 156	průměrně 91 %	6,9 km
Letňany	600 + 600 + 620	průměrně 93 %	7,0 km
Đáblice	600	98 %	8,3 km
Zeleneč	598	81 %	8,5 km
Libeznice	600	88 %	9,8 km
Brandýs n. Labem – St. Boleslav	134 + 650 + 810 + 890	průměrně 95 %	10,0 km

Zdroj: [www.rejskol.msmt.cz](http://www.rejskol.msmt.cz), výroční zprávy jednotlivých škol.

Z této tabulky je patrné, že se v okruhu do 10 km od obce Přezletice nachází poměrně velké množství základních škol s relativně vysokou kapacitou maximálního možného počtu žáků. Nicméně z hodnot aktuální naplněnosti těchto škol jednoznačně vyplývá jejich vytíženost, vzhledem ke které naprostá většina škol není, a do budoucna ani nebude schopna větší počty nových žáků ze sledovaných obcí přijímat. V naprosté většině škol navíc volné kapacity tvoří místa na druhém stupni, přičemž do prvních ročníků se každoročně hlásí více zájemců, než je škola schopna přijmout, proto o případném přijímání nových žáků z Přezletic, Podolanky nebo Jenštejna nelze uvažovat.

V současnosti existují dvě alternativní možnosti řešení tohoto problému:

- hledání volných kapacit ve vzdálenějších základních školách
- výstavba vlastní základní školy

Reálnou možnost umístění nepřijatých žáků do ZŠ Vinoř v následujícím školním roce představuje ZŠ Nehvizdy vzdálená od obce Přezletice cca 15 km východním směrem, která prozatím je schopna několik nových žáků ze sledovaných obcí do prvních ročníků přijmout. Alternativní varianta každoročního hledání volných kapacit ve vzdálenějších základních školách je však v současnosti považována za krajní způsob řešení, neboť je z dlouhodobého hlediska neúnosná. Toto řešení danou situaci pouze potlačuje, ale efektivně neřeší. Navíc se každodenní dojíždění do vzdálených škol jeví jako nevhodné zejména pro nejmenší školáky.

Druhá alternativní varianta tak momentálně představuje jediné účinné východisko řešení problému s umístěním dětí ze sledovaných obcí do základních škol. Tato alternativa je blíže představena v následující kapitole.

#### 4.4 ZŠ Přezletice

Prohlubující se problém nedostatečných kapacit školských zařízení v okolních obcích a reálnou hrozbu odmítání nových žáků v nadcházejících letech se obce Přezletice, Podolanka a Jenštejn rozhodly vyřešit výstavbou nové základní školy. Toto navrhované řešení, které představuje značné finanční zatížení obecního rozpočtu, je vzhledem k výše uvedeným a podloženým faktům považováno za zcela odpovídající.

Pro společné řešení této situace vytvořily jmenované obce dne 27. 3. 2015 dobrovolný svazek obcí s názvem „*Svazková škola Přezletice, Podolanka, Jenštejn – svazek obcí*“. Předmětem činnosti tohoto svazku obcí je spolupráce jeho členů v oblasti školství, konkrétně při zamýšlené výstavbě a provozu nové budovy základní devítileté školy a následném zajišťování výchovy, vzdělávání a školských služeb. Tato spolupráce se uskuteční zejména vytvořením školské právnické osoby, která bude vykonávat činnost základní devítileté školy a zařízení školního stravování.

Důležitý je nejen předpokládaný vývoj počtu obyvatel, popř. vývoj předproduktivní složky obyvatelstva v řešeném území, ale v souvislosti s výstavbou nové základní školy zejména předpokládaný počet dětí nastupujících do prvních ročníků. Na základě predikovaných hodnot vývoje počtu obyvatel byl vypočítán předpokládaný počet narozených dětí (podle průměrné plodnosti žen v jednotlivých obcích za posledních 5 let) v nadcházejících pěti letech. Následně byly z těchto dat a z dat o počtu narozených dětí v předcházejícím šestiletém období definovány předpokládané počty dětí nastupující do prvních ročníků v období od školního roku 2015/2016 do školního roku 2025/2026. Tyto hodnoty jsou uvedeny v Tabulce 14.

**Tabulka 14: Předpokládaný počet žáků nastupujících do prvních ročníků ZŠ Přezletice**

školní rok	předpokládaný počet žáků 1. ročníku			předpokládaný počet žáků celkem
	Přezletice	Podolanka	Jenštejn	
2015/2016	15	6	39	60
2016/2017	19	8	33	60
2017/2018	25	8	22	55
2018/2019	26	4	28	58
2019/2020	19	5	33	57
2020/2021	23	5	24	52
2021/2022	25	9	27	61
2022/2023	27	9	28	64
2023/2024	31	9	28	68
2024/2025	39	9	29	77
2025/2026	44	11	30	85

Zdroj: [www.czso.cz](http://www.czso.cz), vlastní šetření, 2015.

Definovaný počet žáků v jednotlivých letech vychází z předpokladu, že do prvních ročníků ve školním roce 2015/2016 nastoupí děti narozené v roce 2009. Predikovaný vývoj počtu narozených dětí (od roku 2015) vychází ze střední, tj. nejvíce pravděpodobné varianty předpokládaného vývoje počtu obyvatel v jednotlivých obcích. Vzhledem ke skutečnosti, že výsledný počet žáků nastupujících do prvních ročníků závisí na vývoji značného počtu důležitých faktorů, je třeba brát počty uvedené v Tabulce 14 pouze orientačně. Mezi tyto faktory patří zejména změny (snížení či naopak zvýšení) zájmu obyvatel o bydlení v jednotlivých obcích, nebo výraznější změny v plodnosti žen. Počet žáků může být snížen například i rozhodnutím o ročním odkladu nástupu dítěte do školy, nicméně lze očekávat kompenzaci tohoto snížení v následujícím roce. Další důležitou roli hraje fakt, že do předpokládaného počtu dětí nastupujících do prvních ročníků ZŠ Přezletice jsou zahrnuty pouze děti ze Svazku obcí (tedy z Přezletic, Podolanky a Jenštejna), nicméně je zde možnost dojíždění žáků do ZŠ Přezletice i z jiných obcí.

Z odhadovaného počtu žáků vyplývá, že lze plánovanou výstavbu nové devítileté základní školy v Přezleticích považovat jednoznačně za adekvátní řešení současného tíživého problému. Zcela reálné je postupné otevření dvou tříd každého ročníku, proto je nutné návrh výstavby školy koncipovat v dostatečné kapacitě.

## 5 ZÁVĚR – HLAVNÍ ZJIŠTĚNÍ

Cílem předložené studie bylo nejen analyzovat současné demografické charakteristiky Svazku obcí zahrnující obec Přezletice, Podolanku a Jenštejn, ale zejména pak stanovit prognózu předpokládaného vývoje počtu obyvatelstva v těchto obcích v následujících deseti letech. Tato demografická studie vznikla jako podklad pro řešení velmi tíživé a do budoucna neúnosné situace v oblasti základního vzdělávání, proto je její součástí i analýza aktuálních možností v oblasti základního školství. Hlavní poznatky jsou následující:

- Obec Přezletice a Jenštejn se v posledních letech potýkají s velmi silnými projevy suburbanizace, v obci Podolanka je situace mírnější. V následujících letech se počítá s výrazným populačním růstem, a to ve všech sledovaných obcích.
- K 1. 1. 2015 žilo území obce Přezletice 1355 obyvatel, v obci Podolanka 533 obyvatel a v obci Jenštejn 1119 obyvatel. Za posledních 10 let vzrostla populační velikost obce Přezletice o 70 %, populační velikost Podolanky o 6 % a Jenštejna o 115 %. S tím souvisí i zvyšování hustoty zalidnění sledovaných obcí, která se během posledních let navýšila průměrně o 66 %.
- V důsledku silného přirozeného i migračního přírůstku se v obci Přezletice a Podolanka odehrávají pozitivní demografické změny (zvyšování podílu předproduktivní složky obyvatelstva, snižující se věkový průměr i index stáří, zvyšující se index vzdělanosti apod.), které mají příznivý dopad na rozvojový potenciál těchto obcí. Demografické charakteristiky obce Podolanka jsou převážně v souladu s průměrnými hodnotami Středočeského kraje, v následujících letech lze očekávat jejich výraznější zlepšení.
- Hlavním faktorem způsobující extrémní migrační přírůstek je rozsáhlá stavební činnost. V důsledku působení tohoto faktoru dochází ke značnému zvyšování přirozeného přírůstku.
- **V obci Přezletice** bude dle *střední varianty prognózy* v následujících letech probíhat velmi intenzivní residenční výstavba, v důsledku které bude mít obec do 2 – 3 let o 1 000 obyvatel více, přičemž hranice 3 000 obyvatel bude překročena pravděpodobně do roku 2020. Celkový počet obyvatel by se měl do roku 2025 pohybovat okolo hodnoty 4 000 obyvatel. *Nízká varianta prognózy* předpokládá dosažení hranice 3 000

obyvatel později, přibližně kolem roku 2021/22. Dle *vysoké varianty prognózy* dojde naopak k rychlejšímu vývoji – hranice 3 000 obyvatel bude překročena již do roku 2019, přičemž by měl celkový počet obyvatel do roku 2025 překročit hranici 4 500 obyvatel.

- **V obci Podolanka** dojde dle *střední varianty prognózy* k intenzivnější stavební činnosti přibližně od roku 2019, během následujícího desetiletého období je reálné zvýšení počtu obyvatel až o 320 osob, do roku 2025 by obec Podolanka mohla čítat přibližně 850 obyvatel. Zatímco dle *nízké varianty prognózy* dojde do roku 2025 ke zvýšení populační velikosti cca o 40 %, dle *vysoké varianty* dojde k navýšení počtu obyvatel až o 80 %.
- **V obci Jenštejn** velmi intenzivní populační růst již proběhl, nicméně lze se silným růstem počítat i do budoucna. Zatímco *střední varianta prognózy* počítá do roku 2025 s nárůstem až o 900 obyvatel, dle *nízké varianty* se obec Jenštejn rozroste přibližně o 570 obyvatel a *vysoká varianta* považuje za reálný populační nárůst až o 1 100 osob.
- **Ve Svazku obcí** lze do roku 2025 očekávat populační nárůst v rozmezí od 2 700 do 4 700 obyvatel. Jako reálné se jeví zvýšení populační velikosti v nadcházejících deseti letech na dvojnásobnou hodnotu své původní (současné) velikosti, tj. na hodnotu přesahující 6 000 obyvatel.
- Neustále se zvyšující počet obyvatelstva zvyšuje nároky místních obyvatel na kvalitu a dostupnost občanské vybavenosti v místě bydliště. Aktuálním problémem je vyčerpání kapacit základních škol v okolních obcích a absence vlastní základní školy. Při neřešení situace tyto problémy v nejbližší budoucnosti povedou k rozsáhlému odmítání přijetí nových dětí na dané školy.
- **Plánovanou výstavbu devítileté základní školy v Přezleticích lze považovat jednoznačně za adekvátní řešení současného problému, z predikovaného počtu dětí nastupujících do prvních ročníků v následujících deseti letech plyne nutnost postupného otevření vždy dvou tříd daného ročníku.**

**SEZNAM TABULEK**

Tabulka 1: Vývoj hustoty zalidnění sledovaného území; stav k 1. 1. ....	5
Tabulka 2: Vývoj počtu obyvatel ve sledovaných obcích mezi lety 2006 - 2015; stav k 1. 1. ....	8
Tabulka 3: Věkové rozložení obyvatelstva (k 1. 1. 2014) .....	12
Tabulka 4: Přehled hodnot vybraných demografických ukazatelů (k 1. 1. 2014).....	14
Tabulka 5: Pohyb obyvatelstva v letech 2006 - 2015; stav k 1. 1.....	16
Tabulka 6: Naplánované projekty výstavby v obci Přezletice .....	17
Tabulka 7: Prognóza vývoje počtu dokončených bytů v obci Přezletice .....	18
Tabulka 8: Prognóza vývoje počtu dokončených bytů v obci Podolanka .....	19
Tabulka 9: Prognóza vývoje počtu dokončených bytů v obci Jenštejn .....	21
Tabulka 10: Prognóza vývoje počtu obyvatel ve sledovaných obcích .....	23
Tabulka 11: Vývoj celkového počtu žáků na ZŠ Vinoř .....	30
Tabulka 12: Struktura ročníků a počty žáků ve školním roce 2014 / 2015 na ZŠ Vinoř .....	31
Tabulka 13: Charakteristika základních škol v okolí řešeného území .....	33
Tabulka 14: Předpokládaný počet žáků nastupujících do prvních ročníků ZŠ Přezletice .....	36

**SEZNAM GRAFŮ**

Graf 1: Vývoj počtu obyvatel ve sledovaných obcích mezi lety 2006 - 2015; stav k 1. 1.....	7
Graf 2: Věková pyramida obyvatel obce Přezletice (k 1. 1. 2014) .....	10
Graf 3: Věková pyramida obyvatel obce Podolanka (k 1. 1. 2014) .....	10
Graf 4: Věková pyramida obyvatel obce Jenštejn (k 1. 1. 2014).....	11
Graf 5: Rozložení hlavních věkových kategorií (relativní hodnoty, k 1. 1. 2014).....	13
Graf 6: Prognóza vývoje počtu obyvatel v obci Přezletice .....	23
Graf 7: Prognóza vývoje počtu obyvatel v obci Podolanka .....	24
Graf 8: Prognóza vývoje počtu obyvatel v obci Jenštejn.....	25
Graf 9: Výsledná prognóza vývoje počtu obyvatel ve Svazku obcí .....	27
Graf 10: Prognóza vývoje počtu předproduktivní složky obyvatelstva ve Svazku obcí .....	28
Graf 11: Vývoj počtu obyvatel v předproduktivním věku v MČ Praha - Vinoř.....	32
Graf 12: Vývoj počtu narozených dětí v MČ Praha – Vinoř.....	32

## SEZNAM OBRÁZKŮ

Obrázek 1: Poloha katastrálních území řešených obcí.....	4
Obrázek 2: Obce s vlastní základní školou v okolí řešeného území .....	33